

# Kuopion sote-keskus rakennushanke

## Sisällys

|   |           |
|---|-----------|
| <b>1 JOHDANTO.....</b>                            | <b>3</b>  |
| <b>2 ALUEEN PALVELUTARVE .....</b>                | <b>3</b>  |
| <b>3 RAKENNUSTEN NYKYTILA .....</b>               | <b>8</b>  |
| <b>4 HANKKEEN TOIMINNALLINEN SUUNNITTELU.....</b> | <b>8</b>  |
| <b>5 HANKKEEN AIKATAULU JA TALOUS .....</b>       | <b>11</b> |

## 1 JOHDANTO

Kuopion sote-keskuksessa tavoitellaan uudenlaista sosiaalihuollon ja terveydenhuollon yhteistyötä ja integrointia eri toimijoiden välillä huomioiden myös erityistason sosiaali- ja terveystalvet.

Pohjois-Savon hyvinvointialueen POSOTE20 Tulevaisuuden sote-keskus -hankkeessa (2020–2023) etsittiin käytännön ratkaisuja, jotta lapset, nuoret, perheet, työikäiset ja ikääntyvät saavat tarvitsemansa palvelut oikea-aikaisesti ja sujuvasti yhdellä yhteydenotolla. Hankkeessa kehitettiin, kokeiltiin ja otettiin käyttöön konkreettisia työkaluja, menetelmiä ja toimintamalleja, jotta palveluun pääsy sekä tuen ja hoidon saatavuus paranevat. Keskiössä olivat toimenpiteet, joilla vahvistettiin asiakkaan osallisuutta, kohtaamista ja ohjaamista, sähköistä asiointia ja digitaalisia palveluja sekä monialaista työskentelyä asiakkaan arjen tukena. Hankkeessa rakennettiin yhteistä ymmärrystä, osaamista ja malleja käytännön uudistuksille hyödyntämällä tilannekuvia, selvityksiä, yhteiskehittämistä, pilotteja ja palvelumuotoilua ammattilaisten ja asiakkaiden kanssa. Kehittämistyön myötä tulevaisuuden sotekeskus näyttäytyy laaja-alaisena hyvinvointia tuottavana verkostona. Siitä rakentuu kokonaisuus, jossa digitaaliset palvelut ja sosiaali- ja terveysalan ammattilaisten osaaminen ja käytännöt toimivat yhteen asiakkaan parhaaksi. Tuki arkeen vahvistuu, kun järjestöjen, seurakuntien, sivistyspalvelujen, työeläpalvelujen ja Kelan ammattilaiset ovat liittyneet osaksi asiakkaan kanssa tehtävää monialaista työtä. Lopputuloksena asiakkaat ovat saaneet apua ja etävastaanotot, digihoitopolut, chat-palvelut, neuvonta- ja ohjauspalvelut, monialaiset tiimit, jalkautuvat palvelut, työparityön käytännöt ja ennaltaehkäisevät menetelmät ovat siirtyneet tai siirtymässä osaksi sosiaali- ja terveystalvetjen arkea. (Yhteenveto POSOTE20 Tulevaisuuden sote-keskus -hanke 2025) Uuden Kuopion sotekeskus rakennushankkeen toiminnallinen suunnittelu pohjautuu yllä mainittuun kehittämistyöhön.

Tässä Kuopion sotekeskus rakennushankkeen selvityksessä kuvataan hyvinvointialueen sote-keskusinvestoinnilla tavoiteltuja toiminnallisia ja taloudellisia hyötyjä huomioiden koko hyvinvointialueen palvelutarve ja palvelujärjestelmän uudistusohjelmat. Suunnitelma toimitetaan valtiovarainministeriölle 31.3.2025 mennessä.

## 2 ALUEEN PALVELUTARVE

Kaupungin kasvualueet on määritelty tuoreessa kaupunkirakenneselvityksessä. Kuopion kaupungin väestökehityksen on ennustettu olevan kasvava sekä tilastokeskuksen että kaupungin oman ennusteen mukaan. Kaupungin oma tavoite on korkeampi. Kaupunki-seutus suunnitelmassa on asetettu 22.000 hengen väestön kasvutavoite vuoteen 2035 mennessä, josta keskusta-alueelle on jyvitetty noin 15.000 henkeä.

Keskisen kaupungin kasvualueita ovat lähivuosina Savulahti, Itkonniemi, keskusta ja lisäksi saaristokaupungissa Lehtoniemi. Vanuvuoren uusi alue kaupungin eteläisellä alueella alkaisi suunnitelmien mukaan kuluvan vuosikymmenen lopulla. Vanhojen keskusta-alueiden täydennysrakentaminen lisää myös asukaslukea keskisellä alueella.

## Kuopion väestötilasto 2010–2022 ja suunnite 2023–2030

| Valitse vuodet                     | Valitse alue | Valitse ikäluokka |        |        |        |        |        |        |        |        |        |        |        |        |  |
|------------------------------------|--------------|-------------------|--------|--------|--------|--------|--------|--------|--------|--------|--------|--------|--------|--------|--|
| Useita valintoja                   | Kaikki       | Kaikki            |        |        |        |        |        |        |        |        |        |        |        |        |  |
| Suuralue                           | 2017         | 2018              | 2019   | 2020   | 2021   | 2022   | 2023   | 2024   | 2025   | 2026   | 2027   | 2028   | 2029   | 2030   |  |
| <b>KESKUSTA JA SEN LÄHIALUEET</b>  | 21726        | 21772             | 21835  | 22418  | 22673  | 23173  | 23708  | 24136  | 24564  | 25005  | 25280  | 25546  | 25762  | 25895  |  |
| E1 Keskusta                        | 13416        | 13501             | 13626  | 14190  | 14529  | 15091  | 15488  | 15812  | 16136  | 16461  | 16632  | 16789  | 16884  | 16939  |  |
| E2 Niirala                         | 3919         | 3883              | 3888   | 3812   | 3765   | 3736   | 3801   | 3807   | 3803   | 3812   | 3806   | 3808   | 3813   | 3870   |  |
| E3 Haapaniemi                      | 3803         | 3808              | 3743   | 3835   | 3790   | 3774   | 3863   | 3963   | 4074   | 4182   | 4292   | 4400   | 4517   | 4531   |  |
| E4 Rönö ja sen lähisaaret          | 539          | 532               | 529    | 533    | 537    | 527    | 513    | 510    | 505    | 503    | 501    | 498    | 496    | 501    |  |
| E5 Siikalampi                      | 49           | 48                | 49     | 48     | 52     | 45     | 43     | 44     | 46     | 47     | 49     | 51     | 52     | 54     |  |
| <b>ETELAINEN KAUPUNKIALUE</b>      | 23337        | 24069             | 24817  | 25395  | 26005  | 26344  | 26523  | 26835  | 26988  | 27143  | 27219  | 27282  | 27356  | 27639  |  |
| H14 Litmanen                       | 7777         | 7660              | 7667   | 7582   | 7660   | 7585   | 7605   | 7606   | 7616   | 7631   | 7586   | 7531   | 7479   | 7529   |  |
| H16 Pirtti                         | 6356         | 6467              | 6560   | 6637   | 6760   | 6764   | 6914   | 6998   | 6976   | 6953   | 6920   | 6888   | 6856   | 6917   |  |
| H17 Lehtoniemi-Keilankanta         | 3254         | 4050              | 4585   | 5206   | 5548   | 5988   | 5967   | 6054   | 6217   | 6389   | 6556   | 6719   | 6888   | 6995   |  |
| H18 Rautaniemi                     | 5373         | 5327              | 5442   | 5423   | 5484   | 5469   | 5496   | 5636   | 5640   | 5633   | 5620   | 5608   | 5597   | 5657   |  |
| J11 Pitkälampi                     | 577          | 565               | 563    | 547    | 553    | 538    | 541    | 541    | 539    | 537    | 537    | 536    | 536    | 541    |  |
| <b>KOILLINEN ALUE</b>              | 16236        | 16127             | 16129  | 16048  | 15846  | 15832  | 15667  | 15555  | 15452  | 15353  | 15472  | 15662  | 15884  | 16003  |  |
| C4 Puijo (Inkilänmäki)             | 3473         | 3467              | 3410   | 3414   | 3405   | 3382   | 3310   | 3280   | 3250   | 3219   | 3192   | 3159   | 3133   | 3153   |  |
| D1 Itkonniemi-Männistö-Linnanpelto | 5878         | 5919              | 6049   | 6014   | 5964   | 5970   | 5854   | 5810   | 5777   | 5743   | 5929   | 6122   | 6325   | 6384   |  |
| D2 Saarijärvi-Rahusenkangas        | 4218         | 4104              | 4050   | 4069   | 3963   | 3951   | 3980   | 3958   | 3936   | 3914   | 3887   | 3860   | 3833   | 3857   |  |
| D3 Kettulanlahti                   | 769          | 774               | 756    | 752    | 743    | 733    | 739    | 735    | 730    | 727    | 728    | 720    | 722    | 725    |  |
| D4 Kelloniemi-Likolahti            | 1898         | 1863              | 1864   | 1799   | 1771   | 1796   | 1784   | 1772   | 1759   | 1750   | 1776   | 1801   | 1871   | 1884   |  |
| <b>LÄNTINEN PUUIO</b>              | 13764        | 14179             | 14114  | 13976  | 14232  | 14360  | 14802  | 14764  | 14768  | 14809  | 14756  | 14697  | 14666  | 14757  |  |
| <b>NEULAMÄKI-SÄRKINIEMI-JYNKKÄ</b> | 13591        | 13284             | 13443  | 13415  | 13550  | 13522  | 13585  | 14060  | 14628  | 15133  | 15712  | 16286  | 16822  | 17038  |  |
| <b>MIIHIT KAIPIINKIÄ IUFFT</b>     | 0            | 0                 | 0      | 0      | 0      | 0      | 0      | 0      | 0      | 0      | 0      | 0      | 0      | 0      |  |
| <b>Yhteensä</b>                    | 118209       | 118664            | 119282 | 120210 | 121543 | 122594 | 123404 | 124444 | 125497 | 126558 | 127612 | 128636 | 129647 | 130629 |  |

(Lähde: <https://www.kuopio.fi/2023/07/04/kuopion-vaeston-elinkeinojen-ja-asumisen-tietopaketti/>)

Kuopion kaupungin alue käsittää myös useita maaseutumaisia taajamia kuntaliitosten seurauksena. Tällaisia alueita ovat Riistavesi, Maaninka, Karttula, Nilsia, Juankoski ja Vehmersalmi. Näiden alueiden palveluverkostosta on päätetty kesällä 2024.

### Kuopion väestö kaupunginosittain ja tilastoruuduittain

tilastoruutu

Asukkaat yhteensä (HE)



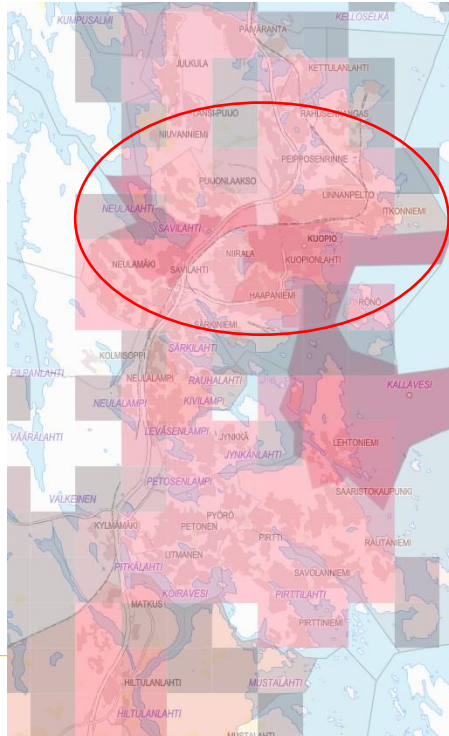
väestöennuste

Väestönmuutos 2023-2030



Mitä tummempi punainen alue, sitä suurempi väestökasvu. Sininen sävy kuvaa väestön vähenemistä.

Tilastoruutu 1 km x 1 km



### Yhteenveto

#### Väestömuutos kasvava

- Kelloniemi – Likolahti
- Itkonniemi – Männistö – Linnanpelto
- Niirala
- Savilahti (kasvaa voimakkaasti)
- Neulamäki
- Keskusta-alue (kasvaa ja tasaantuu 2030 jälkeen)
- Haapaniemi
- Siikalampi
- Levänen kasvaa ja tasaantuu 2028 jälkeen)
- Lehtoniemi – Keilankanta
- Hiitulanlahti kasvaa ja tasaantuu 2028 jälkeen

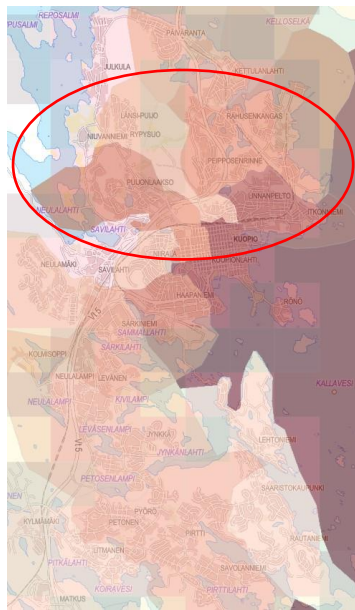
#### Väestömuutos on neutraali

- Julkula
- Kettulanlahti
- Särkiniemi – Särkilampi
- Jynkkä
- Rautaniemi
- Pirtti
- Litmanen

#### Väestömuutos aleneva

- Puijonsarvi – Päiväranta
- Niuva-Länsiranta – Rypysyö
- Inkilänmäki

Kaupunkialueella palvelutarveindikaattori vaihtelee 0, 8–1,5 välillä. Palvelutarvetta on tarkasteltu postinumeroalueittain. Palvelutarve on alhaisin Litmanen, Jynkän ja Neulamäen alueilla. Näistä Litmanen ja Jynkkä kuuluvat Pyörön sote-aseman piiriin.



## Palvelutarve postinumeroalueittain

Palvelutarve Kuopion kaupungin alueella (pl. liitoskunnat) postinumeroalueittain

- Mitä tummempi sävy, sitä suurempi palvelutarve



### Yhteenveto

#### Palvelutarve yli 1

- Keskusta -alue (70100), sisältää myös haja-asutusaluetta 1,5
- Etu-Niirala (70110) 1,1
- Männistö (70500) 1,4
- Inkilänmäki (70340) 1,1
- Haapaniemi (70620) 1,25
- Puijonlaakso (70200) 1,2

#### Palvelutarve alle 1

- Litmanen (70820) 0,85
- Jynkkä (70780) 0,85
- Neulamäki (70150) 0,8

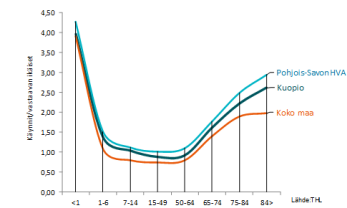


Hyvinvointialue on teettänyt palvelutarvearvion vuoteen 2040 saakka. Kuopion (ydin Kuopio ilman liitoskuntia) perusterveydenhuollon avohoidon palvelutarve kasvaa vuoteen 2030 mennessä 10 % ja vuoteen 2040 mennessä 15 % verrattuna vuoteen 2020. Kasvu tasaantuu vuoden 2035 jälkeen. Pohjois-Savon sairastavuus on maan korkein 129,6 ja Kuopion sairastavuusindeksi on 125,3 (THL sairastavuusindeksi 2022).

## Kuopio\*) – Pth:n avohoito

- Kuopiossa perusterveydenhuollon lääkarissa käyntejä on ollut enemmän kuin koko maassa.
- Laskelmassa lääkarissa käyntien määrä kasvaisi yli 10%.

Perusterveydenhuollon avohoidon lääkärikäynnit/vastaavan ikäinen 2018-2020 ka.



|                   | <1   | 1-6  | 7-14 | 15-49 | 50-64 | 65-74 | 75-84 | 84+  |
|-------------------|------|------|------|-------|-------|-------|-------|------|
| Kuopio            | 3,97 | 1,37 | 1,04 | 0,88  | 0,92  | 1,61  | 2,22  | 2,62 |
| Pohjois-Savon HVA | 4,28 | 1,53 | 1,13 | 1,02  | 1,11  | 1,78  | 2,49  | 2,85 |
| Koko maa          | 3,81 | 1,09 | 0,80 | 0,75  | 0,80  | 1,41  | 1,90  | 1,98 |

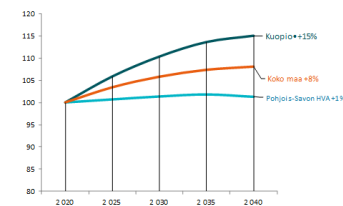
6.5.2022 Haiki Mattinen FCG

## POHJOIS-SAVON HYVINVOINTIALUE

\*) Kuopio\* on tässä ilman Juankoskea, Karttulaa, Maaninka ja Nilsiää

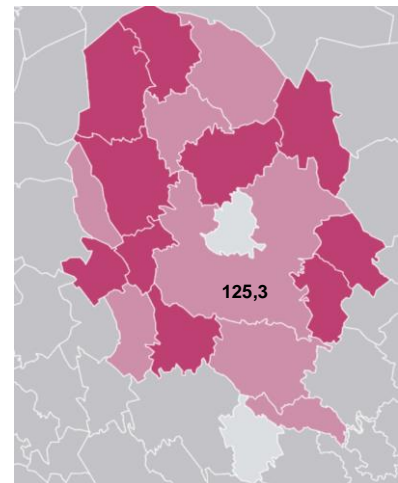
### Perusterveydenhuollon avohoidon tarve

Tarve on vakioidtu vuosien 2018-2020 käyntien perusteella



| Käynnit           | 2 020     | 2 025     | 2 030     | 2 035     | 2 040     |
|-------------------|-----------|-----------|-----------|-----------|-----------|
| Kuopio*           | 112 966   | 129 564   | 134 609   | 129 299   | 129 892   |
| Pohjois-Savon HVA | 316 135   | 318 319   | 320 402   | 321 834   | 320 169   |
| Koko maa          | 5 299 723 | 5 479 891 | 5 605 386 | 5 687 138 | 5 724 967 |
| Muutos            |           |           |           |           |           |
| Kuopio*           | 112 966   | +6%       | +10%      | +15%      | +15%      |
| Pohjois-Savon HVA | 316 135   | +3%       | +3%       | +2%       | +1%       |
| Koko maa          | 5 299 723 | +3%       | +6%       | +7%       | +8%       |

104



Sote-keskuksia koskevan uudistuksen (R1) yhteydessä todettuja huomioita:

- Kuopion eri toimipisteissä (mm. entiset kuntakeskukset) järjestetään pääosin lääkäri- ja hoitajavastaanottoa.
- Lääkäri- ja hoitajavastaanotto jakaantuu siten, että lääkärivastaanoton osuus on 43,5 % ja hoitajavastaanottojen osuus 49,8 %.

- Kiirevastaanotto toiminta on n. 40 % lääkäri-hoitajavastaanotto toiminnan volyymista. Kuopio, Iisalmi ja Varkaus ovat suurimpia.
- Kuopion sote keskusten volyyymi (sis.liitos kuntien alueet) on yli kolme kertaa suurempi verrattuna Siilinjärveen, Iisalmeen ja Varkauteen. Kaupunkikeskuksen osuus koko Kuopion alueen sote keskustoiminnasta on n. 60 % ja Pyörön sote-keskuksen osuus n. 20 %.

### Sote keskusten toiminnan volyyymi



Kuopion volyyymi on yli kolme kertaa suurempi Siilinjärveen, Iisalmeen ja Varkauteen verrattuna.

Suonenjoki, Lapinlahti ja Leppävirta ovat keskenään lähes saman suuria.

Akuuttitoiminta on 7 % lääkäri-hoitajavastaanotto toiminnan volyymista. Kuopio, Iisalmi ja Varkaus ovat suurimpia.

Pohjois-Savon hyvinvointialueella käytetään maan keskitasoa vähemmän yksityisiä lääkäripalveluja, kuin esim. Varsinais-Suomessa, Pirkanmaalla, Hämeessä ja Uudellamaalla.

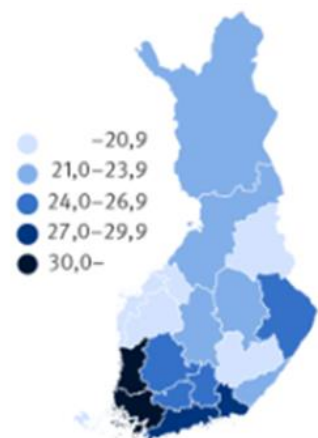
Kelan yksityislääkärin palkkioista maksetut korvaukset painottuvat Lounasi-Suomeen

#### 31. Korvaukset yksityislääkärin palkkioista maakunnittain 2023

| Maakunta            | Saajat        | Saajien osuus väestöstä, % | Maksetut korvaukset | Korvauksen osuus kustannuksista, % | Lääkärisäkäynnit, tuhatta käyntiä | Lääkärisäkäynnit sataa asukasta kohti |
|---------------------|---------------|----------------------------|---------------------|------------------------------------|-----------------------------------|---------------------------------------|
| Koko maa            | 1 461 360     | 26,0                       | 30 865              | 7,9                                | 3 380                             | 60                                    |
| Uusimaa             | 519 234       | 29,4                       | 12 521              | 7,6                                | 1 343                             | 76                                    |
| Varsinais-Suomi     | 152 983       | 31,1                       | 3 554               | 8,3                                | 383                               | 78                                    |
| Satakunta           | 65 328        | 30,8                       | 1 271               | 8,3                                | 146                               | 69                                    |
| Kanta-Häme          | 41 712        | 24,5                       | 730                 | 8,1                                | 83                                | 49                                    |
| Pirkanmaa           | 143 221       | 26,5                       | 3 028               | 8,2                                | 332                               | 62                                    |
| Päijät-Häme         | 49 958        | 24,4                       | 932                 | 7,8                                | 104                               | 51                                    |
| Kymenlaakso         | 44 523        | 28,0                       | 843                 | 7,8                                | 96                                | 60                                    |
| Etelä-Karjala       | 27 797        | 22,2                       | 462                 | 7,5                                | 53                                | 42                                    |
| Etelä-Savo          | 25 612        | 19,7                       | 398                 | 8,0                                | 45                                | 35                                    |
| <b>Pohjois-Savo</b> | <b>58 239</b> | <b>23,5</b>                | <b>1 164</b>        | <b>8,1</b>                         | <b>128</b>                        | <b>52</b>                             |
| Pohjois-Karjala     | 39 157        | 24,1                       | 676                 | 8,2                                | 78                                | 48                                    |
| Keski-Suomi         | 57 411        | 21,0                       | 962                 | 7,6                                | 111                               | 40                                    |
| Etelä-Pohjanmaa     | 38 828        | 20,4                       | 645                 | 7,6                                | 71                                | 37                                    |
| Pohjanmaa           | 32 151        | 18,1                       | 509                 | 8,1                                | 56                                | 31                                    |
| Keski-Pohjanmaa     | 11 203        | 16,5                       | 175                 | 7,6                                | 20                                | 29                                    |
| Pohjois-Pohjanmaa   | 95 668        | 22,9                       | 2 071               | 8,3                                | 220                               | 53                                    |
| Kainuu              | 14 305        | 20,4                       | 238                 | 7,5                                | 27                                | 38                                    |
| Lappi               | 37 082        | 21,0                       | 637                 | 7,9                                | 73                                | 41                                    |
| Ahvenanmaa          | 2 915         | 9,5                        | 49                  | 9,4                                | 5                                 | 15                                    |

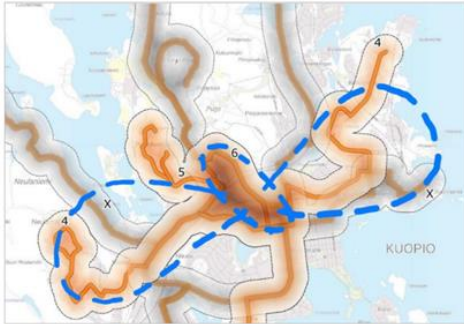
<https://helda.helsinki.fi/server/api/core/bitstreams/519d7844-1e79-4cb1-a7b4-4fd51c6006d7/content>

Yksityislääkärin palkkiot



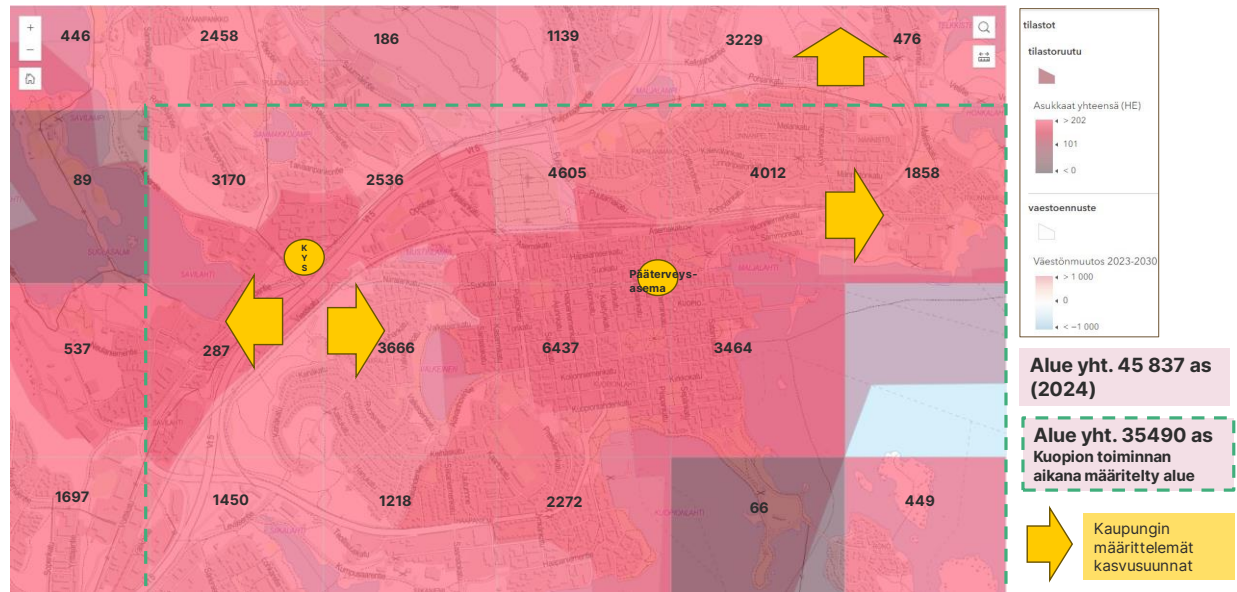
<https://tietotarjotin.fi/uutinen/1098488/alueellinen-vaihtelu-oli-suurta-kelan-vuonna-2023-maksamissa-sairaanhoitokorvauksissa>

Edellä esitetty tarkastelu keskittyy Kuopion ydinkeskustan ja sen lähiympäristön asukkaiden palvelujen järjestämisen eri vaihtoehtoihin. Alueella asuu noin 35.000–45.000 asukasta riippuen, mitä alueita valitaan tarkasteluun mukaan. Nykyinen pääterveysasema (sotokeskus) sijaitsee kaupungin keskustassa noin 2 kilometrin etäisyydellä KYS sairaala / kampusalueesta. Kaupunkisuunnittelussa keskeiset liikenteen runkolinjojen kehittämissuunnat ovat myös näillä alueilla (lähde Kuopion <https://www.kuopio.fi/uploads/2025/01/liite-16-kaupunkirakennesuunnitelma-2040-luvulle-selostus.pdf>).



Kuva 5 Keskeisen kaupunkialueen potentiaalinen kehittämissyöhyke ja 1. vaiheen runkolinjat numeroituina.

## Kuopio, keskinen kaupunkialue



Palvelujen saavutettavuuden näkökulmasta vaihtoehtoina on tarkasteltava sekä keskitettyjä toimipiste- / tilaratkaisuja että hajautettuja ratkaisuja. Lisäksi palvelujen integraation näkökulmasta on tarkasteltava KYS-kampuksen palvelujen ja peruspalvelujen yhteensovittavien palvelukokonaisuuksien hyödyt.

### 3 RAKENNUSTEN NYKYTILA

Nykyisin pääosa Kuopion alueen peruspalveluiden tuottamista terveydenhuollon ja sosiaalihuollon palveluista tuotetaan Kuopion keskustassa sijaitsevissa Pääterveysaseman ja Savotalon rakennuksissa. Rakennukset ovat teknisen elinkaarensa päässä ja tilat ovat toimimattomat tulevaisuuden tarpeisiin. Rakennusten heikon muuntojoustavuuden takia laaja toiminnallinen muutos sekä peruskorjaus nykyisissä rakennuksissa on erittäin haastavaa tai jopa mahdotonta. Nykyisten rakennusten peruskorjaus ei ole kustannusten kannalta myöskään järkevää eikä peruskorjauksen aikaisia väistötiloja toiminnoille alueella ole. Kuopion kaupunki on tehnyt selvityksen Savotalon ja Pääterveysaseman kunnosta 2020 luvun alussa, jonka perusteella rakennukset ovat elinkaarensa päässä, ja rakennuksia voidaan ylläpitää korjaustoimin maksimissaan vuoteen 2030 saakka.

Nykyisten Pääterveysaseman ja Savotalon tilojen yhteenlasketut laajuudet ovat noin 16 300 m<sup>2</sup> ja Pohjois-Savon hyvinvointialue maksoi vuokratkustannuksia ko. rakennuksista 3,35 M€ vuonna 2024.

Lisäksi perusterveydenhuollon vastaanottotoimintaa on tällä hetkellä Kuopiossa Pyörössä (noin 1 000 m<sup>2</sup> ja vuokratkustannukset n. 0,21 M€ / vuosi), jossa nykyiset toimitilat ovat myös huonossa kunnossa. Osana rakennushanketta on tarkoituksena tarkastella myös Pyörön tilanne pitkän tähtäimen näkökulmasta.

Toimitilojen nykykunnosta, toimitilojen tehottomuudesta ja epäkäytännöllisyydestä sekä kustannuksista johtuen pääosa toimintojen sijoittamisesta tehokkaasti suunniteltuun uudisrakennukseen on perusteltu. Hanke on tunnistettu välttämättömäksi ja kiireelliseksi asiakkaiden palveluiden turvaamiseksi tulevaisuudessa.

### 4 HANKKEEN TOIMINNALLINEN SUUNNITTELU

Laaja-alaisessa yhteistyössä toteutettu, rakentamista edeltävä toiminnallinen suunnittelu on rakennusprojekteissa palvelutuotannon ja tilasuunnittelun peruslähtökohta. Toiminnallisen suunnittelun tavoitteena on suunnitella laaja-alaisesti Kuopion asukkaita ja palveluntuottajia palveleva tila- ja kustannustehokas kokonaisratkaisu. Rakennushankkeen tuloksena tavoitteena on tuottaa laadukkaat ja tulevaisuuden toimintaan soveltuvat tilat. Lisäksi tavoitteena on toiminnan tehostaminen ja tilatehokkuuden kasvattaminen rakennetun ympäristön avulla. Toiminnallisen suunnittelun lähtökohtana toimivat:

- hyvinvointialueen strategia ja strategiset ohjelmat
- palvelujärjestelmän uudistamisohjelmien tavoitteet ja linjaukset
- kiinteistö- ja toimitilastrategiset tavoitteet ja linjaukset

Kuopiossa sijaitsevien vastaanottotoimintojen tilajärjestelyitä on aloitettu kartoittamaan kaupungin toimesta jo vuonna 2021. Mukana esivalmistelussa on tuolloin ollut myös Pohjois-Savon sairaanhoitopiiri. Työryhmä esitti uudisrakennushanketta korvaamaan nykyiset huonokuntoiset ja toimimattomat rakennukset ja tilat. Työryhmän selvityksen perusteella KYS



Kiinteistöhallinto

27.2.2025

---

kampuksen tonttia pidettiin mahdollisena sijoittumispaikkana sotepalveluiden integraation mahdollistajana.

Nykyisellään Savotalon ja Pääterveysaseman muodostamassa kokonaisuudessa tuotetaan osa peruspalveluiden tuottamista terveydenhuollon- ja sosiaalipalveluista. Niistäkin palveluista, jotka sijoittuvat pääosin tähän kokonaisuuteen, on osa palvelusta sijoittunut joko toiminnallisista tai tilasyistä myös muualle. Suun terveydenhuollon palveluja on myös Harjulan sairaalan rakennuksissa ja vastaanottopalveluja tuotetaan myös Pyörön kaupunginosassa. Palvelujen sijoittumista ohjaavat tilaratkaisut ja niiden kopioiminen suoraan uuteen rakennukseen ei ole perusteltua.

Suunnittelun keskiössä ovat asiakkaat ja moniammatillinen henkilöstö. Suunnittelua ohjaavat tilakonseptien lisäksi asiakaslähtöisyys ja potilasturvallisuus sekä työntekijöiden työhyvinvointi ja työympäristön toimivuus ja turvallisuus. Lisäksi huomiota kiinnitetään tilojen selkeyteen, standardointiin, joustavuuteen, yhteiskäyttöisyyteen, energiatehokkuuteen ja uusiin taloteknisiin ratkaisuihin sekä uuden teknologian hyödyntämiseen.

## Toiminnallinen suunnitelma

Toiminnallisessa suunnittelussa määritellään palvelujärjestelmän mukaiset palvelut, jotka uuteen sote-keskukseen tullaan sijoittamaan. Suunnitelmassa selvitetään ja kuvataan palvelut, jotka olisi mahdollista sijoittaa Puijon sairaalan kampukselle, joko olemassa oleviin tiloihin ja/tai uudisrakennukseen. Kampuksella sijaitsee Kuopion yliopistollinen sairaala (KYS). Lisäksi suunnitelmassa kuvataan palvelut tilatarpeineen, jotka sijoittuvat muualle Kuopion kaupungin alueelle kuten keskustaan ja Pyöröön. Suunnittelussa huomioidaan toimintojen optimaalinen sijoittuminen huomioiden asiakaslähtöisyys ja synergiaedut eri toimijoiden välillä.

Toiminnallisessa suunnittelussa selvitetään laaja-alaisesti sosiaalihuollon, perhepalveluiden, ikääntyneiden palveluiden tarpeet ja perusterveydenhuollon sekä erikoissairaanhoidon integraation mahdollistavat toiminnalliset ja tilalliset mahdollisuudet nykyisiin käytössä oleviin tiloihin ja rakennuksiin Puijon sairaalan kampuksella. Vuoden 2025 aikana kootaan nykytila-analyysi nykyisistä käytössä olevista tiloista. Tilankäytön mittausta on tehty vuoden 2024 aikana Kuopion Pääterveysasemalla ja Savotalolla. KYS (Kuopion yliopistollinen sairaala) poliklinikoilla mittaukset toteutetaan kevään 2025 aikana. Tilankäytönmittauksen tarkoituksena on selvittää nykyisten tilojen käyttöastetta ja sitä kautta tilatehokkuutta. Nykytilan kartoituksella saadaan lähtötietoja tilatarpeisiin ja toimintaympäristön kehittämiseen sekä tilasuunnitteluun. Tilaselvityksen perusteella saadaan myös kuva siitä mikä on uudisrakentamisen laajuuden tarve.

Osana hankesuunnittelua tehdään KYS kampusalueen logistiikkasuunnittelua, jolla varmistetaan kasvavien asiakas- ja liikennevirtojen toimivuus jatkossakin. KYS kampuksella sijaitsevassa Sädeparkki -rakennusta on varauduttu rakenteellisesti korottamaan ja lisäämään pysäköintipaikoitusta yli 200 pysäköintipaikan verran.

Kiinteistöhallinto

27.2.2025

## **Hankkeeseen sisältyvät toiminnot huomioiden palvelujärjestelmän uudistusohjelmat**

Pohjois-Savon hyvinvointialueen aluevaltuusto hyväksyi 17.6.2024 vastaanotto toiminnan ja alueellisen erikoissairaanhoidon sekä aikuissosiaalityön uudistuksen (R1) ja osastohoidon, asumisen ja kotiin vietävien palveluiden uudistuksen (R2). Uudistusohjelman (R1) mukaisesti vahvat sote-keskukset Pohjois-Savon hyvinvointialueella toimivat Kuopiossa, Iisalmissa ja Varkaudessa. Digitaalisia palveluja sekä etä- ja liikkuvia palveluja lisätään osana muuta palvelutuotantoa. Sote-keskusten ja liikkuvien päivystys- ja sairaalapalveluiden yhteistyötä lisätään.

Kuopion sote-keskus tarjoaa laajan palveluvalikoiman sisältäen terveydenhuollon kiireelliset ja kiireettömät vastaanotot, suun terveydenhuollon palveluja, näytteenoton ja kuvantamisen, työikäisten sosiaalipalvelut sekä perheiden, vammaisten ja ikääntyneiden palveluita.

Erikoissairaanhoidon ja yliopistollisen sairaalan uudistuksessa (R4) avoterveydenhuollon poliklinikkatoiminnassa lähete- ja konsultaatiokäytäntöjä uudistetaan niin, että potilas on mahdollista hoitaa nykyistä pidemmälle perusterveydenhuollon yksiköissä erikoissairaanhoidon vahvalla tuella. Tavoitteena on konsultatiivisen avopoliklinikkatoiminnan toimintamallin laajentaminen. Toimintamalli on jo vakiintuneesti käytössä lastentautien erikoisalalla, niin sanottu avopediatrimalli. Toimintamallia laajennetaan muille erikoisaloille vaiheittain osana erikoisalakohtaista kehittämistä. Sotokeskuksessa toteutetaan kiireettömän vastaanoton lisäksi jatkossakin nykyisen kaltaista, 1–3 päivän kiirevastaanottoa. Samana päivänä päivystysvastaanottoa tarvitsevat potilaat ovat tarkoitus R4 uudistusohjelman mukaisesti (mm. tarve kuvantamis- ja laboratoriotutkimuksiin) hoitaa jatkossa KYS Puijon sairaalan yhteispäivystyksessä. Perusterveydenhuollon päivystysvastaanotto Kuopion pääterveysaseman sekä Pyörön soteaseman osalta on suunniteltu sijoittuvan jatkossa KYS kampukselle.

Koko hyvinvointialueella otetaan käyttöön OmaTiimi-malli, joka kohdentuu kiireettömän asiakkaan hoitoon (pitkäaikaissairaat, monisairaat ja paljon palveluja käyttävät). OmaTiimi-mallissa on myös kuntoutuksen ja mielenterveys- ja päihdetyön osaamista sekä sosiaalialan konsultatiivista tukea tarveperusteisesti. KYSillä käynnistetään Opetusvastaanotto 2.0, jossa monialaisesti harjoitellaan OmaTiimi-mallin mukaista työtapaa ja valmiuksia. Tavoitteena on, että jatkossa opetusvastaanotto tuottaa OmaTiimi-mallin mukaisesti palvelua kohderyhmän hyvinvointialueen asiakkaille. Tavoitteena on opetusvastaanotto toiminnan potilasmäärien kasvattaminen sekä opetuksen ja palvelutuotannon integraatio.

## **Palvelutuotannon ja tukitoimintojen hyödyntäminen KYS kampuksella**

Kuopion sotekeskus rakennushankkeessa tavoitellaan perusterveydenhuoltoa vahvistavia ratkaisuja ja toimintamalleja, joita voidaan edistää myös tilaratkaisuilla. Kuopion sote-keskuksen sijoittaminen KYS kampukselle mahdollistaisi entistä paremmin erikoissairaanhoidosta tuotetun erityistason osaaminen perusterveydenhuollon toimijoille potilashoitoon kohdentuen. Näin yhteistyö vahvistuisi ja lisäisi hoitokäytäntöjen ja -ketjujen yhtenäistämistä perusterveydenhuollon

Kiinteistöhallinto

27.2.2025

ja erikoissairaanhoidon välillä. Sijoittamalla pääosan nykyisistä Kuopion Pääterveysaseman ja Savotalon sote-toiminnoista KYS kampukselle voitaisiin tukeutua osittain jo olemassa oleviin kampuksen tiloihin mm. hallinnon-, vastaanotto- ja kuntoutustilojen osalta.

Pohjois-Savon hyvinvointialueen aluevaltuuston hyväksymän (17.6.2024) osastohoidon, asumisen ja kotiin vietävien palveluiden uudistuksen (R2) mukaisesti Kuopion keskisen alueen perusterveydenhuollon osastotoiminnat siirtyvät vuoden 2025 lopussa KYSille valmistuviin Uusi Sydän-projektin osastotiloihin yhdessä erikoissairaanhoidon osastojen kanssa. Tavoitteena on ollut muun muassa keskittää keskisen alueen erityis- ja peruspalveluiden terveydenhuollon osastopaikat tukitiloineen ja -palveluineen KYSin yhteyteen, tilatehokkuuden parantaminen keskittämällä ja sijoittamalla toimintoja lähekkäin ja tilojen moni- ja yhteiskäyttöisyyden edistäminen eri toimijoiden välillä. Sijoittuminen KYS kampukselle edistää perusterveydenhuollon ja erikoissairaanhoidon integraatiota.

KYS kampuksella sijaitsevat laaja-alaiset kuvantamispalvelut sijaitsevat pääsairaalan 2 kerroksessa. Kuvantamiskeskukseen kuuluu kliinisen fysiologian ja isotooppilääkietieteen palvelut, kliinisen neurofysiologian palvelut, röntgen, PET radiofarmasia sekä patologia. Kuopion sote-keskuksen sijoituessa KYS kampukselle perusterveydenhuollon potilaiden vastaanottotoimintaa palvelevat kuvantamispalvelut kuten röntgentutkimukset tullaan keskittämään radiologisten palveluiden järjestämissuunnitelman mukaisesti Puijon sairaalaan Kuopiossa.

Islab (Itä-Suomen laboratorokeskus) tuottaa hyvinvointialueen laboratoripalvelut. KYS Puijon sairaalassa sijaitsee keskuslaboratorio, jossa tapahtuu näytteiden ottaminen sekä tutkiminen. Kuopion sote-keskuksen sijoituessa KYS kampukselle voidaan kustannussäästöjä saavuttaa muun muassa tukeutumalla olemassa oleviin näytteenottotiloihin ja lisäksi säästöjä on saavutettavissa näytekuljetusten jäädessä pois. Kustannussäästöjä voidaan saavuttaa myös välinehuoltopalveluiden kuljetuskustannuksissa. Vastaanottotoiminnan välinehuollon palveluista vastaa Servica Oy ja välinehuoltokeskus sijaitsee KYSin Kaarisairaalassa.

## 5 HANKKEEN AIKATAULU JA TALOUS

Hankkeen tarkempi hankesuunnitteluvaihe aloitetaan syksyllä 2025. Hankesuunnitteluvaiheessa arvioidaan eri toteuttamis- ja sijaintivaihtoehdot Kuopion alueella. Tarkoituksena olisi saada hankesuunnitelma valmiiksi ja esitys aluehallitukselle/-valtuustolle syyskuksi 2026, jolloin lukitaan hankkeen laajuus, laatutaso ja kustannukset. Tämän jälkeen edetään hankkeessa keskeisten osapuolten kilpailutuksiin ja hankkeen toteuttamisvaiheeseen.

Hankkeessa on tarkoitus suunnitella uudisrakennus, johon keskitetään suurin osa nykyisten Savotalon ja Pääterveysaseman toiminnoista. Hankkeen myötä Savotalosta ja Pääterveysasemasta luovutaan. Uudisrakennuksen laajuudeksi on alustavasti arvioitu noin 12 000 m<sup>2</sup>, joka on noin 25 % tilatehokkaampi kuin nykyiset tilat. Hankkeen kokonaiskustannuksiksi on arvioitu 51,5 M€. Uudisrakennuksen sijoittumispaikaksi kaavaillaan KYS Puijon sairaalan tonttia, jonka hyvinvointialue omistaa. Asemakaavamuutos valmistui KYS Puijon sairaalan tontille vuonna 2022, joka mahdollistaa lisärakentamisen jatkossa.

Kiinteistöhallinto

27.2.2025

---

Kuopion alueelle tarvitaan uudisrakennuksen lisäksi Pyörön alueelle sijoittuvat toimitilat alueen palvelutarvetta varten sekä mahdollisesti ydinkeskustan alueelle sijoittuva palvelupiste. Tarkempi suunnitelma tehdään hankesuunnittelun yhteydessä.

Nykyiset sotekeskustoimintojen vuokratilakustannukset hyvinvointialueelle:

- Savotalo: 1,6 M€ / vuosi
- Pääterveysasema: 1,75 M€ / vuosi
- Pyörö: 0,21 M€ / vuosi

Yhteensä 3,56 M€ / vuosi (vuoden 2024 kustannustaso)

Hankkeen toteuttamisen jälkeen kustannukset hyvinvointialueelle:

- Uudisrakennuksen poistot: 1,72 M€ / vuosi (30 vuoden poistosuunnitelma)
- Rahoituksen keskimääräinen korkokustannus: 0,8 M€ / vuosi (3 % kiinteä korko)
- Arvioidut ylläpitokustannukset: 0,5 M€ / vuosi
- Pyörö: 0,21 M€ / vuosi

Yhteensä 3,23 M€ / vuosi

Rakennushankkeen toteuttamisen kautta päästään nykyistä kustannus- ja tilatehokkaampaan kokonaisratkaisuun. Laskennallinen ero toimitilakustannusten välillä on noin 0,33 M€ vuodessa. Hankkeen laajuus ja tarkempi kustannustaso tarkentuvat hankesuunnitteluvaiheessa.

Kuopiossa 26.2.2025

Jari Saarinen

Pertti Lipponen

Leila Pekkanen

Menna Kärnä

Petri Pyy