

Vastaanottotoiminnan ja osastotoiminnan kustannusvertailu



Sisällys

1

Yhteenveto

2

Digi- ja etäpalvelut

3

Vastaanottopalvelut
• Lääkäri- ja hoitajapalvelut

4

Osastopalvelut

5

**Tilakustannukset,
tiivistelmä**

Yhteenveto

Vastaanottotoiminta

- Nykyiseen toimipisteverkostoon nähden laajan verkostomallin (skenaario 1) ja tiiviin verkostomallin (skenaario 3) välinen ero kustannusvaikutuksissa on vähäinen.
- Laajaan verkostomallin konsepti (skenaario 1) on suunniteltu hyvin tilatehokkaaksi ja kustannusvaikuttavaksi, kuitenkin huomioiden maantieteellisesti kattava palveluverkko (toimipiste kaikissa kunnissa). Tästä johtuen muut skenaariot (2,3) eivät tuo enää isoja lisävaikutuksia kustannushyötyihin.
- Hyödyt skenaarioiden välille muodostuvatkin enemmän sote-henkilöstön riittävyden turvaamiseen tulevaisuudessa kuin suoriin vuokratukustannuksiin.
- Keskeistä on uudistaa toimintamallit, jotka perustuvat koko alueen yhtenäiseen toimintamalliin, digitaalisiin ja etäpalveluihin, oman toiminnan vahvistamiseen sekä vuokratyövoiman käytön merkittävään vähentämiseen.

Osastotoiminta

- Osastotoiminnan toimipisteverkon tiivistämisellä saavutetaan merkittäviä kokonaissäästöjä. Eri skenaarioiden välinen ero ei muodostu kovin suureksi, koska lisäpanostukset sekä liikkuvaan sairaalan että kotiutusyksikköön ovat resursoinniltaan merkittäviä skenaarioissa 2 ja 3 turvaten muutos. Resursoinnin tasoa voidaan arvioida osana toimeenpanoa, ja hyödyt voivat muodostua täten suuremmiksikin.
- Integraatiovaikutusten kustannushyöty tarkentuu sairaalaselvityksen (R4) yhteydessä. Kustannushyöty siitä, että osastohoidon hoitoketju (jonojen purku) ja operatiivinen toiminta tehostuu. Arvioissa käytetty nykyisen ortopedian jonon (yli 6kk) laskennallista kustannusta, joka todennäköisesti aliarvio kokonaishyötyä merkittävästi.
- Erityisen tärkeää on huomioida Harjulan osastotoiminnan toimintamallin luominen Kuopion yliopistollisen sairaalan (KYS) osastotoiminnan yhteyteen siten, että kustannustaso ei nouse perusterveydenhuollon osastotoiminnan tasosta.

Kustannuslaskennan perusteet

- Kustannuslaskennan tarkoituksena on antaa yleiskuva vastaanotto toiminnasta ja perusterveydenhuollon osastotoiminnasta.
- Kustannustiedot perustuvat hyvinvointialueen tilinpäätöksen 2023 tietoihin (vahvistamaton tilinpäätös). Lisäksi tietoja on haettu Sotkanetin tilastotietokannasta tai THL:n ylläpitämästä hyvinvointialueiden tietokannasta.
- Vertailu on tehty joko nettokäyttökustannuksilla tai menojen vertailulla, peruste on ilmoitettu kunkin laskelman yhteydessä. Toiminnan tiedot perustuvat hyvinvointialueen asiakas- ja potilastietojärjestelmistä koottuihin tietoihin vuodelta 2023 (asiakkaat, käynnit, hoitopäivät). Tietojärjestelmien epäyhtenäisyydestä johtuen joitakin tietoja on jouduttu arvioimaan aiemman historiatiedon perusteella (esim. Lapinlahden ja Varkauden potilastietojärjestelmät). Toiminnan vertailutietona on käytetty esim. €/käynti, €/hoitopäivä, €/vuodepaikka, €/asiakas jne.
- Vertailutietoa on tuotettu nykyisen palvelu- ja toimipisteverkon perusteella, jolloin toimipisteet ovat lähes kokonaan kuntakohtaisia. Jatkossa esim. €/asukas – vertailutieto ei ole enää käyttökelpoinen, koska asukkaat voivat asioida missä toimipisteessä tahansa ja hyvinvointialueen palveluverkko ei perustu kuntapohjaiseen malliin. Esim. €/asukas tieto on lähinnä informatiivinen.
- Koska palvelutoiminnan volyyymi ja tarve vaihtelee hyvinvointialueella merkittävästi mm. keskisen alueen (Kuopio, Siilinjärvi) ja muiden alueiden välillä, on vertailussa käytetty joidenkin toiminnan vertailujen osalta keskimääräisiä arvioita. Vertailussa on käytetty joko keskiarvoa tai mediaania.
- Tilakustannusten osalta on huomioitava, että toimintoja vertailtaessa kiinteistön kokonaiskustannukset jyvitetään kullekin toiminnalle niiden tarpeiden mukaan ja kustannuslaskennassa on huomioitu ko. jyvitetty kustannus. Esim. vastaanotto toiminnan tilakustannus on vain se osuus, joka siihen toimintaan kuuluu, ei koko kiinteistön kustannus.
- Tilakustannusten kokonaisvertailussa skenaarioittain on huomioitu kiinteistöjen kokonaiskustannukset eli vuosittaisen vuokran suuruus.
- Asukaslukuna on käytetty tilastokeskuksen vuoden 2023 ennakkotietoa. Kuntien / kaupunginosien asukasluvut on otettu ko. organisaatioiden verkkosivuilta ja ne eivät välttämättä ole ajan tasalla viimeisen ennusteen mukaan. Kuopion pääterveysaseman asukasluku on laskennallinen huomioiden sekä Pyörön että muiden Kuopion kaupungin alueeseen kuuluvien toimipisteiden asukasmäärä.

Yhteenveto vastaanottotoiminnan ja perusterveydenhuollon osastotoiminnan muutoksesta

1000 € (säästövaikutukset (+) ja lisäpanostukset (-))	Skenaario 1 Laaja	Skenaario 2 Maltillinen	Skenaario 3 Tiivis
Vastaanottotoiminta			
Tilakustannukset	2837	3010	3523
Digi- ja etäpalvelut kustannusvaikutus	1596	2015	2853
<i>Digi- ja etäpalvelut, säästö</i>	2096	2515	3353
<i>Digi- ja etäpalvelut, panostukset</i>	-500	-500	-500
Oman palvelutoiminnan vahvistaminen	2262	2262	3181
<i>Vuokralääkärien vähentäminen (- 6 Htv)</i>	1344	1344	1344
<i>Vuokrahoidattajien vähentäminen Ske 1 ja 2 (-20 htv), Ske 3 (-40 htv)</i>	1890	1890	3780
<i>Hoitajaresurssin lisääminen Ske 1 ja 2 (+20 htv), Ske 3 (+40 htv)</i>	-971	-971	-1943
Vastaanottotoiminta, kustannusvaikutus yhteensä	6695	7288	9558
Vuodeosastotoiminta			
<i>Nykyisen vuodeosastoverkon muutokset (nykyiset osastot - jäävät osastot)</i>	22817	22817	26210
<i>Oman toiminnan vahvistaminen</i>	-10887	-9921	-12068
<i>Lisäpanostukset, Liikkuva sairaala</i>	-4911	-6384	-7857
<i>Lisäpanostukset, Kotiutusyksikkö</i>	-2807	-3537	-4211
<i>Arvointiyksikkö 30 paikkaa</i>	-3169		
<i>Osastojen oman toiminnan vahvistaminen, nettosäästö</i>	2383	2383	2641
Vuodeosastotoiminta kustannusvaikutus yhteensä	14313	15279	16783
<i>PTH - ESH integraatiovaikutus</i>	6800	6800	6800
Vastaanotto ja vuodeosastot kustannusvaikutukset yhteensä	27808	29367	33141
Tilakustannusten säästö vastaanotto ja vuodeosastot yhteensä	6609	6783	7837
<i>Huom. Osastojen tilakustannukset sisältyvät toiminnan kustannuksiin</i>			

Vastaanottotoiminnan ja perusterveydenhuollon osastotoiminnan muutokset on laskettu Tp 2023 kustannustiedoilla.

Vastaanottotoiminnan muutoksen kustannusvaikutus on 6,7 -9,6 milj. euron välillä sisältäen tilakustannukset.

Osastotoiminnan muutoksen kustannusvaikutus on 14,3– 16,7 milj. euron välillä.

Osastojen oman toiminnan vahvistaminen
Vuokratyövoiman vähennys on huomioitu lakkautuvien osastojen osalta ja vastaavasti omaa toimintaa vahvistetaan.

PTH-ESH integraatiovaikutus

Kustannushyöty siitä, että osastohoidon hoitoketju (jonojen purku) ja operatiivinen toiminta tehostuu. Arvioissa käytetty nykyisen ortopedian jonon (yli 6kk) laskennallista kustannusta, joka todennäköisesti aliarvio kokonaishyötyä merkittävästi. Arvio tarkentuu osana R4-työryhmän työtä.

PTH-ESH integraatiovaikutukset huomioiden kokonaisvaikutukset ovat 27,8 – 33,1 milj. €.

Tilakustannusten osuus on 6,6 – 7,8 milj.€. Tilakustannukset sisältyvät toiminnan muutuskustannuksiin.

Harjulan kiinteistön kustannukset poistuvat kokonaan ja toiminta siirtyy hyvinvointialueen omistamiin tiloihin. Toiminnan muutos on arvioitu palvelutoiminnan kuluilla ilman sisäisiä tilakustannuksia.

Laskennassa on huomioitu sekä kustannusten poistuminen / alenema ja toiminnan lisäpanostukset

Vastaanotto toiminta

Keskeiset huomiot (1)

Palvelutoiminnan sisältö

- Sotekeskusten toimintojen sisällöt poikkeavat päihde- ja mielenterveyspalveluiden osalta toisistaan siten, että joidenkin toimipisteiden toiminta ja kustannukset kuuluvat erikoissairaanhoidon palveluihin ja toisissa toimipisteissä peruspalveluihin.
- Kuopion eri toimipisteissä (mm. entiset kuntakeskukset) järjestetään pääosin lääkäri- ja hoitajavastaanottoa.

Kustannukset

- Eri toimipisteiden kustannustaso poikkeaa merkittävästi toisistaan. Kalleimman ja edullisimman välinen ero on useita satoja euroja / asukas. Tähän vaikuttavat sekä palvelun sisällöt ja käytettävissä oleva lääkäriresurssi. Lääkäri työvoima on jakautunut epätasaisesti koko alueella. Joissakin toimipisteissä lääkäripalvelua ei ole ollut juurikaan saatavilla.
- Sotekeskusten toimintayksikkökohtaiset kustannukset ovat korkeammat niiden keskusten osalta, joissa on keskitettyjä toimintoja.
 - Keskitetyt toiminnot ovat mm. hoitotarvikejakelu, lääkäreiden vastaanotto-toimintaan sisältyvä sektorityö, kuten osastoille kohdistuva lääkäri työ, neuvola-, koulu- ja opiskelijaterveydenhuolto.
- Kuopion (kaikki toimipisteet) volyyymi on yli kolme kertaa suurempi Siilinjärveen, Iisalmeen ja Varkauteen verrattuna. Suonenjoki, Lapinlahti ja Leppävirta ovat keskenään lähes saman suuruisia.
- Akuuttitoiminta on n. 7 % lääkäri-hoitajavastaanotto toiminnan volyyymistä. Kuopio, Iisalmi ja Varkaus ovat suurimpia.
- Lääkäri- ja hoitajavastaanottojen kustannukset poikkeavat merkittävästi toisistaan. Suurimmillaan ne ovat asukasta kohti suhteutettuna yli 600 €/asukas ja pienimmillään alle 100 €/asukas.

Lääkäri- ja hoitajavastaanotto

Keskeiset huomiot (2)

Lääkäriresurssit

- Kokonaislääkäri työvoimaa (huomioitu oma ja ostopalvelu) on käytettävissä hyvinvointialueetasolla keskimäärin 1 lääkäri / 1600 asukasta, jota voidaan pitää riittävänä. Työvoima on kuitenkin jakautunut epätasaisesti.
- Lääkäreiden työpanos jakautuu ns. sektorityöhön, joita ovat perhe- ja vammaispalvelut, ikääntyvien palvelut ja osastopalvelut. Varsinaiseen vastaanottotoimintaan jää kokonaistyöpanoksesta koko hyvinvointialueeseen suhteutettuna n. 65 %. Sektorityön osuus vaihtelee merkittävästi hyvinvointialueen eri toimipisteissä. Mm. Kuopiossa ja Siilinjärvellä neuvola- ja kouluterveydenhuolto sitovat huomattavasti enemmän resurssia, kuin muilla alueilla.
- Sektorityön osuutta tulee tarkastella toimialojen kesken, onko jakosuhde oikea ja miten se toteutetaan koko hyvinvointialueella.
- Varsinaisen vastaanottotoiminnan (koko toiminnasta vähennetty sektorityö) lääkäriresurssi on epätasaisesti jakautunut ja osin riittämätön.
- Toimipaikkakohtaiset työvoimakustannukset poikkeavat toisistaan suuresti ollen enimmillään 330 € / asukas ja pienimmillään resurssien puuttuessa lähes olematon.
- Lääkäri- ja hoitajavastaanotto jakaantuu siten, että lääkärivastaanoton osuus on 43,5 % ja hoitajavastaanottojen osuus 49,8 %.

Vastaanotto toiminta: lääkäri- ja hoitajavastaanotto

Keskeiset huomiot (3)

Toiminnan tehokkuus / tuottavuus

Asiakkaat ja suoritteet / lääkäri

- Asiakas- ja suoritelmäärät vaihtelevat merkittävästi toimipaikkakohtaisesti. Varsinaisen vastaanotto toiminnan osuutena on käytetty 65 % koko käytettävissä olevasta lääkäriresurssista. Koska sektorityön osuus vaihtelee toimipisteittäin, vaikuttaa myös sen osuus käytettävissä olevaan vastaanotto toimintaan.

Vastaanotto toiminnan resurssien jakaminen tasaisemmin koko alueelle turvaisi palvelut

- Parhaimmat resurssit ovat eteläisellä ja keskisellä alueella, heikoimmat pohjoisella alueella.
- Resurssien tarkastelua tulee tehdä koko hyvinvointialue huomioiden ja rakentaa toimintamalli siten, että palvelu voidaan turvata yhdenvertaisesti koko alueella käytettävissä olevaan resurssiin perustuen. Tämä muuttaa nykyistä toimipaikkakohtaista toimintamallia, mutta myös asiakkaan valinnanvapaus edellyttää toimintamallin uudistamista.
- Vuokratyövoiman osuutta tulee supistaa ja vahvistaa hyvinvointialueen omaa resurssia. Myös muita toimintamalleja voidaan käyttää tarvittaessa palvelun saatavuuden turvaamiseksi.
- Hoitajien ja lääkäreiden tehtäväjakoja tulee tarkastella ja hoitajille voidaan lisätä vastuuta. Toimintamalli tulisi rakentaa siten, että se sujuvoittaa asiakaan oikeaan palveluun ohjaamista.
- Palvelujen sisältöä sekä toiminnan prosesseja tulee tarkastella yhtenäiseksi koko alueella.

Sotekeskusten toiminnan volyymi

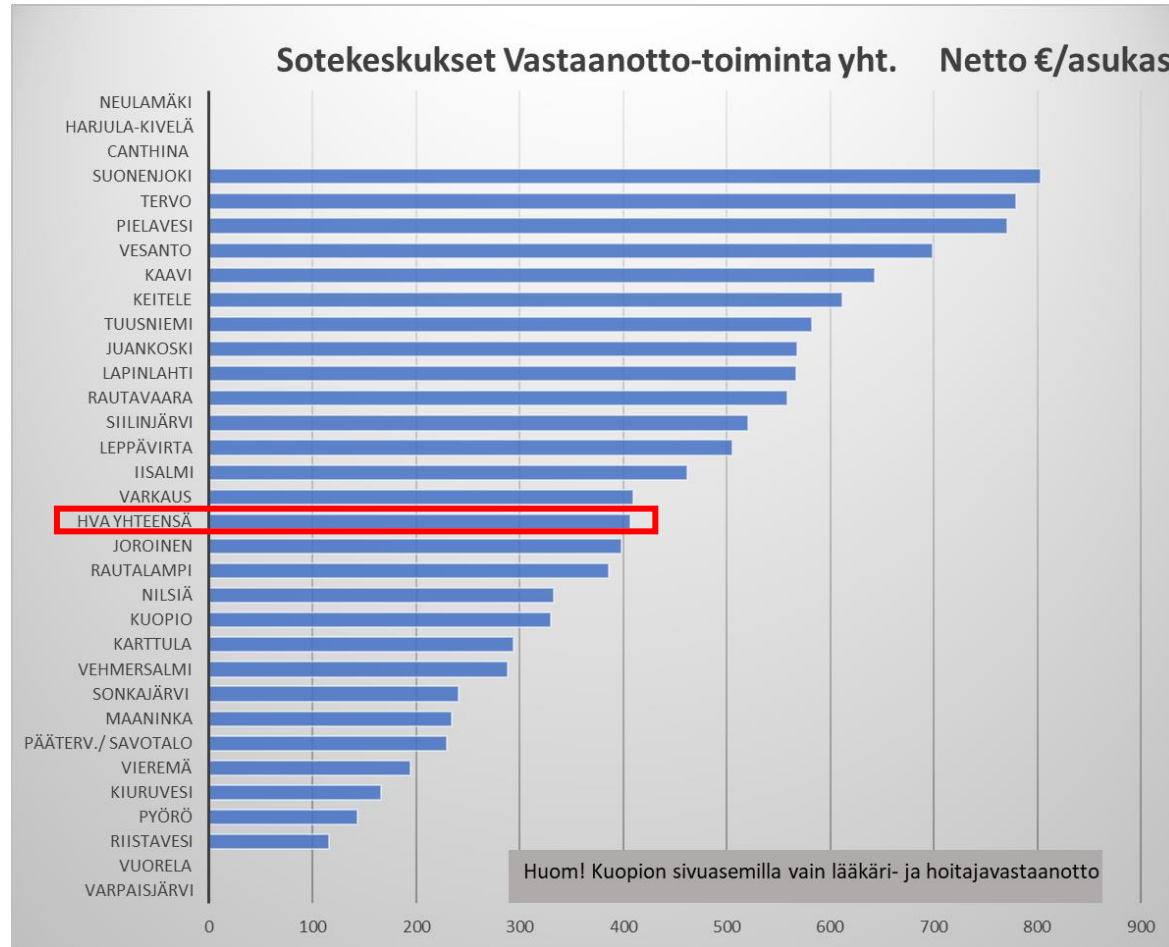


Kuopion volyymi on yli kolme kertaa suurempi Siilinjärveen, Iisalmeen ja Varkauteen verrattuna.

Suonenjoki, Lapinlahti ja Leppävirta ovat keskenään lähes saman suuruisia.

Akuuttitoiminta on 7 % lääkärihoitajavastaanottotoiminnan volyyymistä. Kuopio, Iisalmi ja Varkaus ovat suurimpia.

Sotekeskusten vastaanottotoiminta, nettokustannukset €/asukas



Eri toimipisteiden kustannustaso poikkeaa merkittävästi toisistaan. Kalleimman ja edullisimman välinen ero on useita satoja euroja / asukas. Tähän vaikuttavat sekä palvelun sisällöt ja käytettävissä oleva lääkäriresurssi. Joissakin toimisteissa lääkäripalvelua ei ole ollut juurikaan saatavilla (Kiuruvesi, Vieremä ja Sonkajärvi).

Lisäksi:

Sotekeskusten toimintayksikkökohtaiset kustannukset ovat korkeammat niiden keskusten osalta, joissa on keskitettyjä toimintoja.

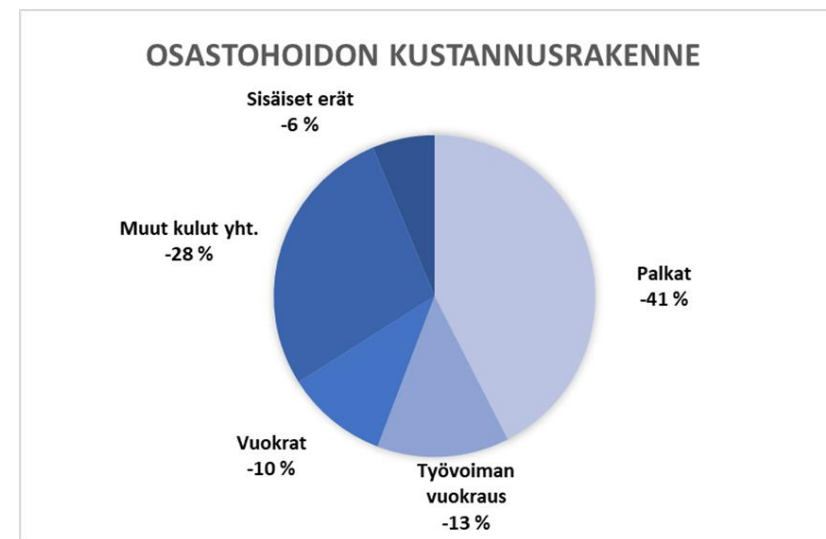
Keskitetyt toiminnot ovat mm. hoitotarvikejakelu, lääkäreiden vastaanotto-toimintaan sisältyvä sektorityö, kuten osastoille kohdistuva lääkärityö, neuvola-, koulu- ja opiskelijaterveydenhuolto.

Keskitettyjä palveluja kohdistuu alueellisiin keskuksiin Iisalmi, Siilinjärvi, Kuopio, Suonenjoki ja Varkaus.

Perusterveydenhuollon osastotoiminta

Keskeiset huomiot (1)

- Perusterveydenhuollon osastotoiminnan kokonaiskustannukset ovat n. 55 milj. € huomioiden sisäiset erät (vyörytykset). Ilman vyörytyksiä n. 52 Milj. €.
- Palkkakustannukset yhteensä 24,2 milj. € ja työvoiman vuokrauksen kustannukset 7,4 milj. €.
- Palkkojen osuus vaihtelee n. 40 – 55% välillä osastojen kokonaiskustannuksista.
- Työvoiman vuokrauksen osuus on enimmillään Karttulan osastolla olleen 48,4 % henkilöstökustannuksista ja alhaisimmillaan Leppävirran osastolla olleen vain 6,3 %.
- Osastojen yhteenlasketut tilakustannukset ovat v. 2023 5,7 milj. €. Tilakustannukset vaihtelevat noin 6 – 16 %:n välillä olleen keskimäärin 10 % kokonaiskustannuksesta.



Perusterveydenhuollon osastojen toiminta

Osastohoidon toiminnan tunnuslukuja

- Perusterveydenhuollon osastohoidon hoitopäivän hinta vaihtelee toimintayksiköittäin 280 € - 577 €:n välillä ollen Hva-tasolla 359 €/ hoitopäivä. Hoitopäivän kustannukset ovat alle 25 % erikoissairaanhoidon hoitopäivän hinnasta. Erikoissairaanhoidon osastohoito on vaativaa ja kallista, joten ohjaus oikeaan hoitomuotoon on äärimmäisen tärkeä myös kustannusten hallinnan kannalta. Erityisesti huomiota on kiinnitettävä Harjulan osastotoiminnan siirtyessä integroituun toimintamalliin Kys – toimintojen kanssa. Hoitopäivän / hoitojakson kustannustaso ei voi nousta nykyisestä tasosta ja resurssien oikean kohdentaminen sekä osastojen toimintamalli on suunniteltava perustason hoitoa vastaavaksi.
- Hoitopäivän hintaan vaikuttaa kunkin osaston toimintaprofiili ja erityistoiminnot, kuten esim. sydänvalvomo, eristysosastot jne.
- Perusterveydenhuollon hoitopäivien määrä on kääntynyt nousuun 2021 jälkeen, PTH osaston hoitojakson pituus on merkittävän korkea, vaihdellen 5,4 vrk – 34 vrk välillä ollen Hva-tasolla 13,9 (mediaani).
- Yhden osastopaikan hinta vaihtelee edullisimmillaan 85.000 €/vuosi ja kalleimmillaan 149.000 €/vuosi
- Hoitojakson kustannukset vaihtelevat merkittävästi johtuen osastojen toimintaprofiilista. Keskimäärin hva-tasolla 4477 € ollen edullisimmillaan n. 2600 € ja kalleimmillaan yli 14.000 €.

Somaattisen erikoissairaanhoidon osastohoito

- Tässä selvityksessä ei käsitellä erikoissairaanhoidon toimintoja, vaan ne sisältyvät käynnistyneeseen erillisselvitykseen sairaalatoimintojen osalta.
- Somaattisen erikoissairaanhoidon osastohoidon yleiskuva antaa käsityksen siitä, miten tärkeää on, että potilaat ohjautuvat oikeaan hoitopaikkaan ja erikoissairaanhoito on erittäin vaativaa hoitoa varten.
- Kustannustaso on merkittävästi korkeampi verrattuna perustason osastohoitoon ja tällä hetkellä jonotilanne on johtanut rakenteelliseen vääristymään, korkeisiin kustannuksiin ja resurssien väärienlaiseen kohdentumiseen.
- Vuonna 2023 somaattinen ESH osastohoidon hoitopäivän keskimääräinen hinta oli 1.545 €. Hintavaihtelu eri osastojen välillä on suurta, joista vertailuun on otettu muutama esimerkki.
- Somaattisen ESH osastojen nettohoitopäivät ja hoitojaksot ovat laskeneet 2021 jälkeen.
- Somaattisen ESH osaston hoitjakson pituus on pysynyt pitkällä aikavälillä samalla tasolla ollen n. 3,5 pv.



Digi- ja etäpalveluiden kustannusvaikutukset



Digi- ja etäpalvelut, kustannusvaikuttavuus

	Digi- ja etäpalvelut Skenaario 1 etä 25 % (1000 €)						Digi- ja etäpalvelut Skenaario 2 etä 30 % (1000 €)				Digi- ja etäpalvelut Skenaario 3 etä 40 % (1000€)			
	lääkäri- vastaanotto 65 %	hoitajavas- taanotto 100 %	75 % perinteinen	25 % etä/digi	kustannus- yht.	Säästö	70 % perinteinen	30 % etä/digi	kustannus- yht.	Säästö	60 % perinteinen	40 % etä/digi	kustannus- yht.	Säästö
Iisalmi	-1145	-1177	-1741	-406	-2148	-174	-1625	-488	-2113	-209	-1393	-650	-2043	-279
Kiuruvesi	-83	-267	-263	-61	-324	-26	-245	-74	-319	-32	-210	-98	-308	-42
Sonkajärvi	-83	-155	-178	-42	-220	-18	-166	-50	-216	-21	-143	-67	-209	-29
Vieremä	-63	-143	-154	-36	-190	-15	-144	-43	-187	-19	-124	-58	-181	-25
Lapinlahti	-895	-647	-1157	-270	-1427	-116	-1080	-324	-1404	-139	-925	-432	-1357	-185
<i>Varpaisjärvi</i>														
Rautavaara	-118	-213	-248	-58	-306	-25	-232	-69	-301	-30	-198	-93	-291	-40
Siilinjärvi	-1226	-1673	-2174	-507	-2682	-217	-2029	-609	-2638	-261	-1739	-812	-2551	-348
<i>Vuorela</i>														
Kaavi	-245	-268	-385	-90	-474	-38	-359	-108	-467	-46	-308	-144	-451	-62
Tuusniemi	-171	-320	-368	-86	-454	-37	-343	-103	-447	-44	-294	-137	-432	-59
Keitele	-133	-215	-261	-61	-321	-26	-243	-73	-316	-31	-209	-97	-306	-42
Pielavesi	-529	-529	-793	-185	-978	-79	-740	-222	-962	-95	-634	-296	-931	-127
Rautalampi	-166	-124	-217	-51	-268	-22	-203	-61	-264	-26	-174	-81	-255	-35
Suonenjoki	-418	-710	-846	-197	-1044	-85	-790	-237	-1027	-102	-677	-316	-993	-135
Tervo	-150	-232	-287	-67	-354	-29	-268	-80	-348	-34	-230	-107	-337	-46
Vesanto	-120	-326	-334	-78	-412	-33	-312	-94	-406	-40	-268	-125	-392	-54
Joroinen	-195	-262	-343	-80	-423	-34	-320	-96	-416	-41	-274	-128	-402	-55
Leppävirta	-618	-530	-861	-201	-1061	-86	-803	-241	-1044	-103	-688	-321	-1010	-138
Varkaus	-837	-1097	-1450	-338	-1788	-145	-1353	-406	-1759	-174	-1160	-541	-1701	-232
<i>Kangaslampi</i>														
Kuopio	-5452	-6410	-8896	-2076	-10972	-890	-8303	-2491	-10794	-1068	-7117	-3321	-10438	-1423
<i>Kuopion pääterv.</i>	-3488	-4342	-5872	-1370	-7242	-587	-5481	-1644	-7125	-705	-4698	-2192	-6890	-940
<i>Pyörö</i>														
Juankoski	-512	-465	-733	-171	-904	-73	-684	-205	-889	-88	-586	-274	-860	-117
Karttula	-176	-178	-265	-62	-327	-27	-248	-74	-322	-32	-212	-99	-311	-42
Maaninka	-130	-222	-246	-62	-325	-26	-246	-74	-320	-32	-211	-98	-310	-42
Nilsjä	-351	-482	-625	-146	-770	-62	-583	-175	-758	-75	-500	-233	-733	-100
Riistavesi	-24	-67	-68	-16	-84	-7	-63	-19	-83	-8	-54	-25	-80	-11
Vehmersalmi	-90	-87	-132	-31	-163	-13	-123	-37	-161	-16	-106	-49	-155	-21
<i>investointi digi</i>														
	-12646	-15296	-20956	-4890	-25846	-2096	-19559	-5868	-25427	-2515	-16765	-7824	-24589	-3353
						500				500				500
						Säästö netto				-2015				-2853

Laskentaperusteet

- Perusteena lääkäri- ja hoitajavastaanoton nykyiset kustannukset sekä suoritteet ja näistä laskettu suoritehinta, joissa lääkäriyön osalta on huomioitu 65 % varsinaisen vastaanotto-toiminnan perusteeksi. Hoitajavastaanotto on huomioitu 100 %.
- Skenaario 1, osuus 25 %
- Skenaario 2, osuus 30 %
- Skenaario 3, osuus 40 %
- Suoritehintaa on arvioitu 30 % edullisemmaksi, kuin fyysisen vastaanottokäynnin hinta.
- Säästövaikutus investoinnit huomioiden on 1,6 – 3,3 milj. €.
- Tuoreen tutkimuksen (Päijät-Häme Hva) mukaan lääkärin etävastaanoton ensikontaktin hinta on 68 € edullisempi, kuin perinteisen vastaanoton. Tämä laskentamalli tuottaisi säästöä hieman enemmän.

<https://www.paijatha.fi/julkisen-terveydenhuollon-digipalvelujen-kustannusohjelmien-arvioitu-ensimmaista-kertaa-todellisilla-luvuilla/>

”

Vastaanottotoiminta



Sotekeskusten toiminnan osa-alueet

(nettokustannukset (€) ja €/asukas)

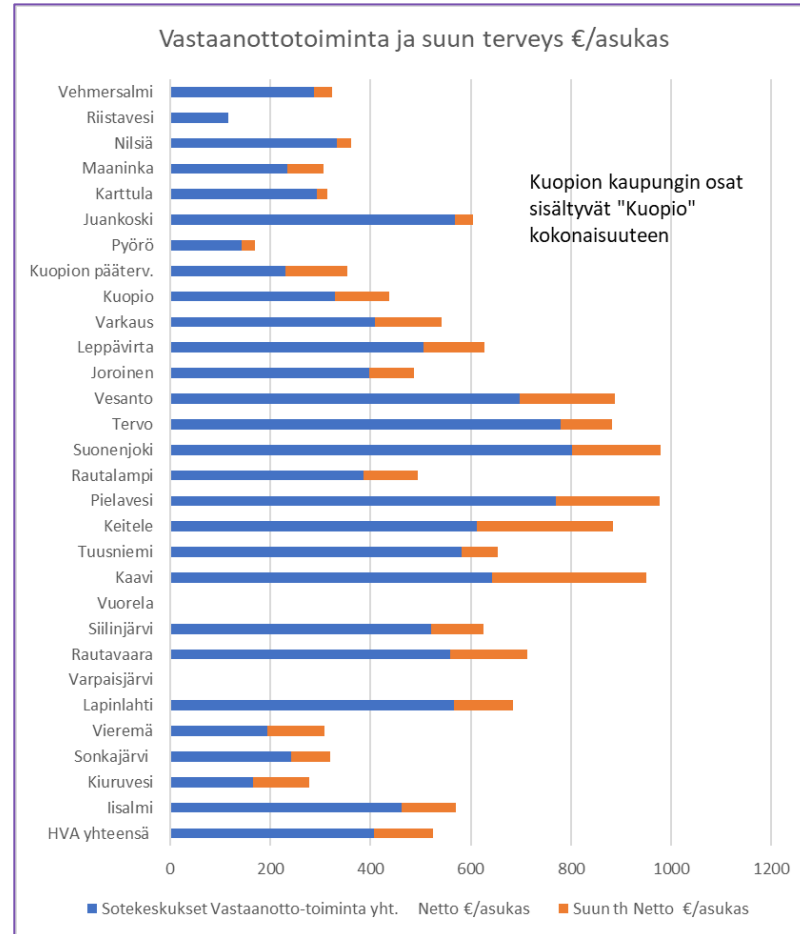
Nettokustannukset (1000 €)	Asukasluku 31.12.2023 ennakkotieto tilastokeskus	Lääkäri- ja hoitaja- vast.otto yht netto €, (sis.	Akuuttivastaan- otto netto €	Hoitotarvike- jakelu netto €	Avokuntoutus netto €	Apuväline- huolto netto €	Päihdepalvelut netto €	Mielenterveys netto €	Sotekeskukset Vastaanotto- toiminta yht. Netto €	Sotekeskukset Vastaanotto- toiminta yht. Netto
HVA yhteensä	248 176	-70589	-5214	-14127	-5570	-827	-407	-4371	-101104	-407
Iisalmi	20 607	-5718	-809	-2151	-903	-107			-9688	-470
Kiuruvesi	7 475	-1111	-40	-41	-106	-2			-1299	-174
Sonkajärvi	3 635	-774	-28	-23	-72				-897	-247
Vieremä	3 389	-589	-17	-19	-51	-2			-677	-200
Lapinlahti	8 972	-3889	93	-27	-446	-2	-125	-810	-5206	-580
<i>Varpaisjärvi</i>	2 025	-10							-10	
Rautavaara	1 425	-839	-6	76	-57				-827	-581
Siilinjärvi	21 300	-6816	-566	-2186	-681	-16	-77	-949	-11292	-530
<i>Toivala-Vuorela(2020)</i>	5 442	-20							-20	
Kaavi	2 628	-1372	-81	-11	-104			-183	-1750	-666
Tuusniemi	2 313	-1156	-39	-21	-104	-12	-14	-30	-1375	-595
Keitele	2 034	-1138	-20	-45	-51			-22	-1276	-627
Pielavesi	4 073	-2764	-4	-116	-120		-43	-218	-3266	-802
Rautalampi	2 932	-722	-44	-125	-79	-31	-34	-67	-1103	-376
Suonenjoki	6 710	-2906	-397	-761	-219	-2	-71	-969	-5325	-794
Tervo	1 410	-884	-19	-41	-59	-16	-16	-84	-1119	-794
Vesanto	1 893	-1118	-28	-50	-53	-14		-104	-1366	-722
Joroinen	4 591	-1296	-160	-279	-129	-5			-1869	-407
Leppävirta	9 060	-3518	-281	-283	-213	-5	-25	-390	-4716	-521
Varkaus	19 718	-4884	-912	-1562	-576	-258			-8191	-415
Kuopio	124 011	-29066	-1855	-6462	-1547	-356		-544	-39830	-321
<i>Kuopion pääterv.</i>	81 978	-19164							-29066	-355
<i>Pyörö</i>	22 000	-3123							-19164	-871
<i>Juankoski</i>	4 078	-2369							-3123	-766
<i>Karttula</i>	3 125	-927							-2369	-758
<i>Maaninka</i>	3 353	-796							-927	-276
<i>Nilsjä</i>	5 686	-1941							-796	-140
<i>Riistavesi</i>	2 038	-239							-1941	-952
<i>Vehmersalmi</i>	1 753	-508							-239	-136

Sotekeskusten toimintojen sisällöt poikkeavat päihde- ja mielenterveys-palveluiden osalta toisistaan siten, että joidenkin toimipisteiden toiminta ja kustannukset kuuluvat erikoissairaanhoidon palveluihin.

Kuopion eri toimipisteissä (mm. entiset kuntakeskukset) järjestetään pääosin lääkäri- ja hoitajavastaanottoa.

	Sotokeskukset Vastaanotto- toiminta yht. netto 1000 €	Sotokeskukset Vastaanotto- toiminta yht. netto €/asukas	Suun th netto 1000 €	Suun th Netto €/asukas
HVA yhteensä	-101014	-407	-29223	-118
lialmi	-9514	-462	-2229	-108
Kiuruvesi	-1242	-166	-830	-111
Sonkajärvi	-877	-241	-284	-78
Vieremä	-659	-194	-385	-114
Lapinlahti	-5084	-567	-1065	-119
<i>Varpaisjärvi</i>				
Rautavaara	-795	-558	-219	-154
Siilinjärvi	-11088	-521	-2226	-104
<i>Toivala-Vuorela(2020)</i>				
Kaavi	-1689	-643	-810	-308
Tuusniemi	-1347	-583	-166	-72
Keitele	-1244	-612	-554	-272
Pielavesi	-3139	-771	-837	-206
Rautalampi	-1133	-386	-319	-109
Suonenjoki	-5387	-803	-1186	-177
Tervo	-1099	-780	-146	-103
Vesanto	-1322	-698	-359	-190
Joroinen	-1827	-398	-410	-89
Leppävirta	-4584	-506	-1102	-122
Varkaus	-8072	-409	-2618	-133
Kuopio	-40878	-330	-13479	-109
<i>Kuopion pääterv.</i>	<i>-18830</i>	<i>-230</i>	<i>-10131</i>	<i>-124</i>
<i>Pyörö</i>	<i>-3145</i>	<i>-143</i>	<i>-585</i>	<i>-27</i>
<i>Juankoski</i>	<i>-2318</i>	<i>-568</i>	<i>-146</i>	<i>-36</i>
<i>Karttula</i>	<i>-919</i>	<i>-294</i>	<i>-64</i>	<i>-21</i>
<i>Maaninka</i>	<i>-786</i>	<i>-234</i>	<i>-243</i>	<i>-73</i>
<i>Nilsinä</i>	<i>-1893</i>	<i>-333</i>	<i>-162</i>	<i>-29</i>
<i>Riistavesi</i>	<i>-236</i>	<i>-116</i>		
<i>Vehmersalmi</i>	<i>-505</i>	<i>-288</i>	<i>-61</i>	<i>-35</i>

Vastaanotto- ja suun terveys €/asukas (nettokäyttökustannukset)



HUOMIOTAVA

Sotokeskusten toimintayksikkökohtaiset kustannukset ovat korkeammat niiden keskusten osalta, joissa on keskitettyjä toimintoja.

Keskitetyt toiminnot ovat mm. hoitotarvikejakelu, lääkärin vastaanotto- ja suun terveys toimintaan sisältyvä sektorytö, kuten osastoille kohdistuva lääkärytö, neuvola- ja opiskelijaterveydenhuolto.

Keskitettyjä palveluja kohdistuu alueellisiin keskuksiin lialmi, Siilinjärvi, Kuopio, Suonenjoki ja Varkaus.

Lääkärityövoima; oma ja ostopalvelu

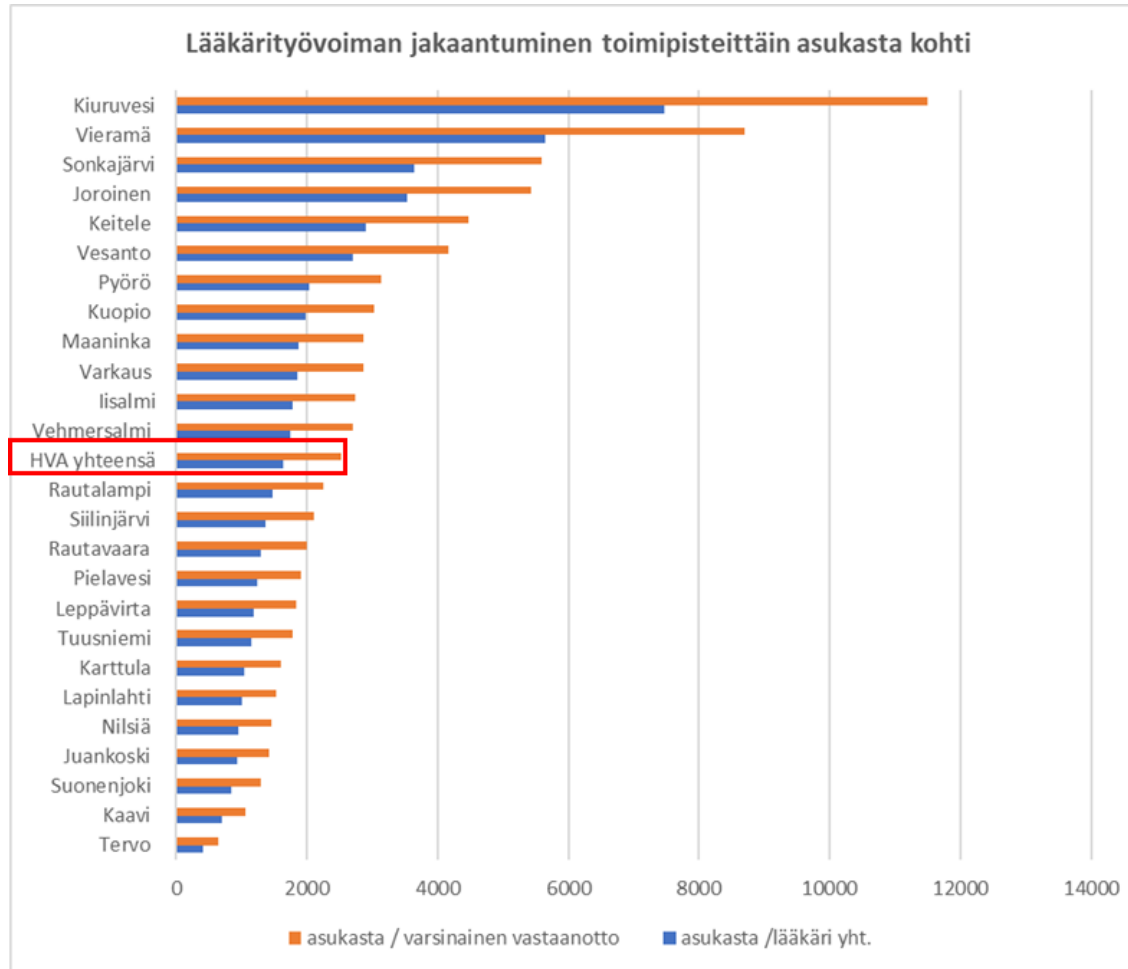
Asukas-luku	Toimipiste	Sotekeskusten lääkärityövoima (HTV)			Varsinainen vastaanotto-toiminta lääkärityövoima (HTV) 65 %	Virkoja avoimna (HTV)	Asukasta yhtä lääkäriä kohden		
		Lääkärit (HTV)	Osto-palvelu (HTV)	Yhteensä Lääkärit (HTV)			Asukasta / lääkärit yht.	Asukasta / vastaanoton lääkäri	Asukasta / hva virka-lääkäri
20 607	Iisalmi	9	2,6	11,6	7,5	7	1 776	2 733	2 290
7 475	Kiuruvesi	1	0	1	0,7	4	7 475	11 500	7 475
3 635	Sonkajärvi	1	0	1	0,7	2	3 635	5 592	3 635
3 389	Vierämä	-	0,6	0,6	0,4	2	5 648	8 690	-
1 425	Rautavaara	0	0,8	1,1	0,7	1	1 295	1 993	4 750
21 300	Siilinjärvi	16	0	15,6	10,1	0	1 365	2 101	1 365
8 972	Lapinlahti	9	0	9	5,9	0	997	1 534	997
3 353	Maaninka	2	0	1,8	1,2	0	1 863	2 866	1 863
5 686	Niisjä	4	2,3	6	3,9	2	948	1 458	1 537
81 978	Kuopio	40	1,6	41,6	27,0	11	1 971	3 032	2 049
22 000	Pyörö	11	0	10,8	7,0	2	2 037	3 134	2 037
2 628	Kaavi	2	1,8	3,8	2,5	2	692	1 064	1 314
4 078	Juankoski	4	0	4,4	2,9	0	927	1 426	927
2 313	Tuusniemi	2	0	2	1,3	0	1 157	1 779	1 157
1 753	Vehmersalmi	1	0	1	0,7	0	1 753	2 697	1 753
4 073	Pielavesi	3	0,5	3,3	2,1	1	1 234	1 899	1 455
2 034	Keitele	-	0,7	0,7	0,5	2	2 906	4 470	-
1 410	Tervo	2	1	3,4	2,2	0	415	638	588
1 893	Vesanto	1	0	0,7	0,5	0	2 704	4 160	2 704
6 710	Suonenjoki	8	0	8	5,2	0	839	1 290	839
2 932	Rautalampi	2	0	2	1,3	1	1 466	2 255	1 466
3 125	Karttula	3	0	3	2,0	0	1 042	1 603	1 042
19 718	Varkaus	10	0,6	10,6	6,9	3	1 860	2 862	1 972
9 060	Leppävirta	8	0	7,6	4,9	0	1 192	1 834	1 192
4 591	Joroinen	1	0	1,3	0,8	0	3 532	5 433	3 532
248 176	HVA yhteensä	139,4	12,5	151,9	98,7	40	1 634	2 514	1 780

Varsinaisen vastaanotto toiminnan käytettävissä oleva resurssi on keskimäärin 65 % kokonais-lääkärityövoimasta, kun otetaan huomioon sektorityön osuus.

Kokonaisresurssi olisi riittävä (osto- ja virkalääkärit), jos resurssi kohdennetaan koko hyvinvointialueella tasaisemmin. Sektorityön osuus vaihtelee merkittävästi ja se tulee huomioida resurssisuunnittelussa niin, että toimintamalli ja palvelutaso on mahdollisimman yhtenäinen.

	keskiarvossa
	yli keskiarvon, resurssit tiukat
	alle keskiarvon, resurssit reippaasti

Lääkärityövoima toimipisteittäin



Lääkärityövoima on jakaantunut epätasaisesti.

Lääkäriresurssi jakaantuu varsinaiseen vastaanotto toimintaan (65%) sekä ns. sektorityöhön, mm: perhe- ja vammaispalveluihin, ikääntyneiden ja osastopalveluihin.

Huomioitava, että sektorityön osuus keskimääräisestä poikkeaa erityisesti Kuopion ja Siilinjärven osalta mm. lastenneuvolan ja kouluterveydenhuollon osalta. Kuopion keskusta-alueella ei ohjata lääkäriresurssia ikääntyneiden palveluihin.

Kokonaisresurssi on riittävä HVA-tasolla tarkasteltuna.

Varsinaiseen vastaanotto toimintaan käytettävissä oleva resurssi on riittävää HVA-tason tunnusluvun alapuolella (graafi) olevissa toimipisteissä

Sote-keskuksen lääkäri- ja hoitaja- työpanoksen jakautuminen

Varsinaisen vastaanoton lääkärityöpanos on keskimäärin 65 % koko käytettävästä resurssista.

Asiakkaat ja suoritteet jakautuvat keskimäärin siten, että lääkärien osuus on 43,8 % ja hoitajavastaanottojen osuus 49,8 %

Asukasluku	Toimipiste	Sotekeskusten lääkäri työvoima (HTV)			Varsinainen vastaanotto lääkäri työvoima (HTV) 65 %	Asiakkaat kokonaismäärä		Suoritteet kokonaismäärä	
		Lääkärit (HTV)	Osto-palvelu (HTV)	Yhteensä Lääkärit (HTV)		Lääkäri 43,5 %	Hoitaja 49,8%	Lääkäri 43,5 %	Hoitaja 49,8%
20 607	Iisalmi	9	2,6	11,6	7,5	14 216	16 275	56 476	64 655
7 475	Kiuruvesi	1	0	1	0,7	4 982	5 703	14 668	16 792
3 635	Sonkajärvi	1	0	1	0,7	1 784	2 042	9 477	10 850
3 389	Vierämä	0	0,6	0,6	0,4	2 181	2 497	6 433	7 365
1 425	Rautavaara	0,3	0,8	1,1	0,7	904	1 035	6 276	7 185
21 300	Siilinjärvi	15,6	0	15,6	10,1	9 773	11 189	49 512	56 682
8 972	Lapinlahti	9	0	9	5,9	7 437	8 514	21 163	24 228
3 353	Maaninka	1,8	0	1,8	1,2	942	1 078	5 202	5 956
5 686	Nilsinä	3,7	2,3	6	3,9	1 802	2 063	13 560	15 524
81 978	Kuopio	40	1,6	41,6	27,0	22 529	25 791	128 518	147 131
22 000	Pyörö	10,8	0	10,8	7,0	4 912	5 623	26 893	30 788
2 628	Kaavi	2	1,8	3,8	2,5	1 560	1 786	8 346	9 555
4 078	Juankoski	4,4	0	4,4	2,9	2 373	2 717	14 844	16 994
2 313	Tuusniemi	2	0	2	1,3	898	1 028	6 511	7 454
1 753	Vehmersalmi	1	0	1	0,7	594	680	3 436	3 933
4 073	Pielavesi	2,8	0,5	3,3	2,1	2 943	3 369	12 863	14 725
2 034	Keitele	0	0,7	0,7	0,5	1 207	1 381	5 491	6 287
1 410	Tervo	2,4	1	3,4	2,2	1 215	1 391	3 983	4 560
1 893	Vesanto	0,7	0	0,7	0,5	1 157	1 325	4 555	5 215
6 710	Suonenjoki	8	0	8	5,2	4 515	5 169	28 985	33 183
2 932	Rautalampi	2	0	2	1,3	1 220	1 396	9 239	10 577
3 125	Karttula	3	0	3	2,0	904	1 035	6 590	7 545
19 718	Varkaus	10	0,6	10,6	6,9				
9 060	Leppävirta	7,6	0	7,6	4,9	4 570	5 232	16 874	19 318
4 591	Joroinen	1,3	0	1,3	0,8				
248 176	HVA yhteensä	139,4	12,5	151,9	98,7	94617	108320	459894	526500

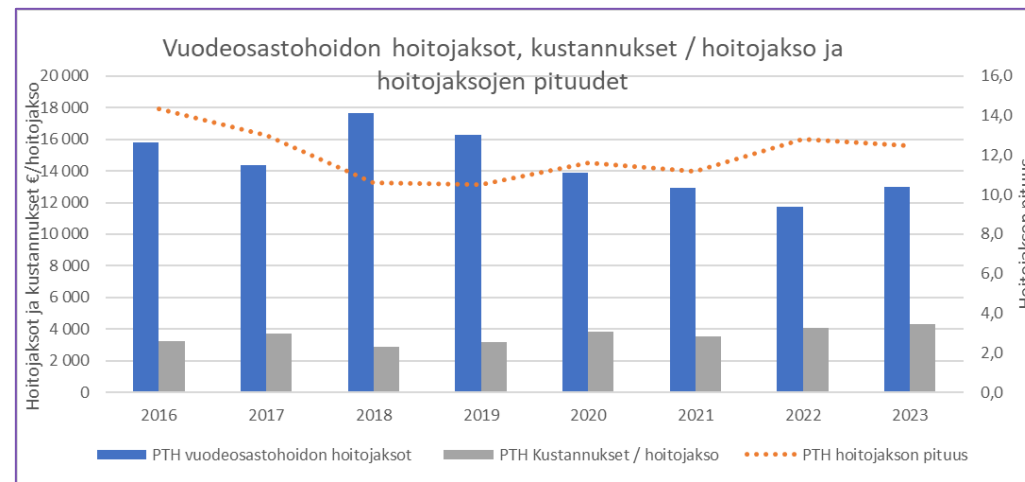
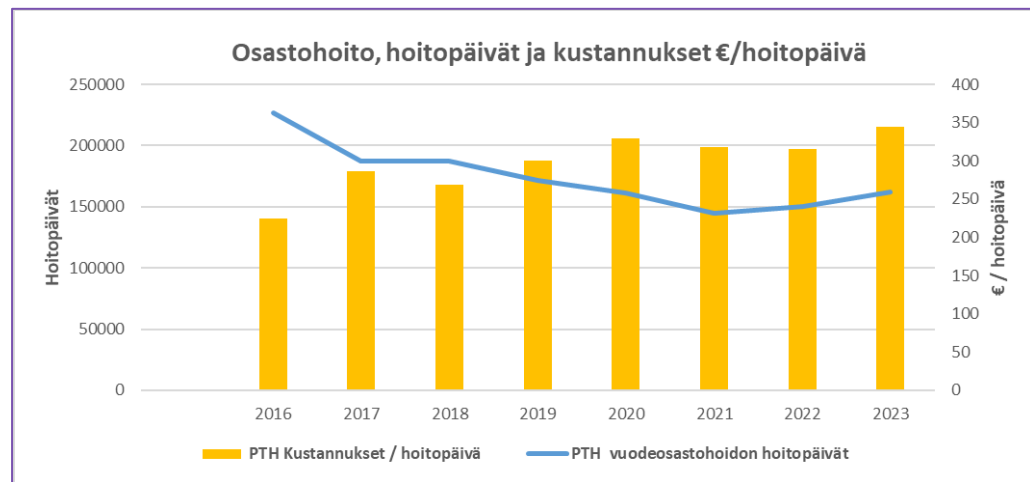


Osastopalvelut



PTH osastotoiminnan kustannukset ja käyttö

	2016	2017	2018	2019	2020	2021	2022	2023
Pohjois-Savon hva asukasluku	252 815	251 570	250 414	249 003	248 265	248 363	247 689	248 176
PTH vuodeosastohoidon hoitajaksot	15 815	14 393	17 636	16 260	13 913	12 952	11 712	13007
PTH vuodeosastohoidon hoitopäivät	226 678	187 047	187 010	171 228	161 251	144 952	150 281	162 107
PTH vuodeosastohoidon nettokäyttökustannukset	51 012 000	53 638 000	50 374 000	51 545 000	53 048 000	46 091 000	47 398 000	55 830 758
PTH hoitajakson pituus	14,3	13,0	10,6	10,5	11,6	11,2	12,8	12,5
PTH Kustannukset / hoitopäivä	225	287	269	301	329	318	315	344
PTH Kustannukset / hoitajakso	3 226	3 727	2 856	3 170	3 813	3 559	4 047	4 292
PTH Kustannukset / asukas	202	213	201	207	214	186	191	225



Nettokäyttökustannusten muutos 2016 – 2023 on 4,8 milj. €. Kustannuskehitys on ollut hyvin maltillista, mutta siirtymävaiheessa vuoden 2023 kustannukset ovat kasvaneet edellisestä vuodesta 17,8 %. Koronaepidemian jälkeen 2021 ja 2022 hoitopäivien määrä on ollut edeltäviä vuosia alemmalla tasolla ja määrä on noussut takaisin edeltävien vuosien tasolle vuonna 2023 (+9,2 %, +11826 hoitopäivää.). Samoin hoitajaksojen määrä on ollut alhaisempi ja noussut vuonna 2023. Hoitajakson kustannus on noussut 2023 6,1 %.

Tiedot perustuvat Sotkanet tilastotietoihin ja hyvinvointialueen omiin tietoihin

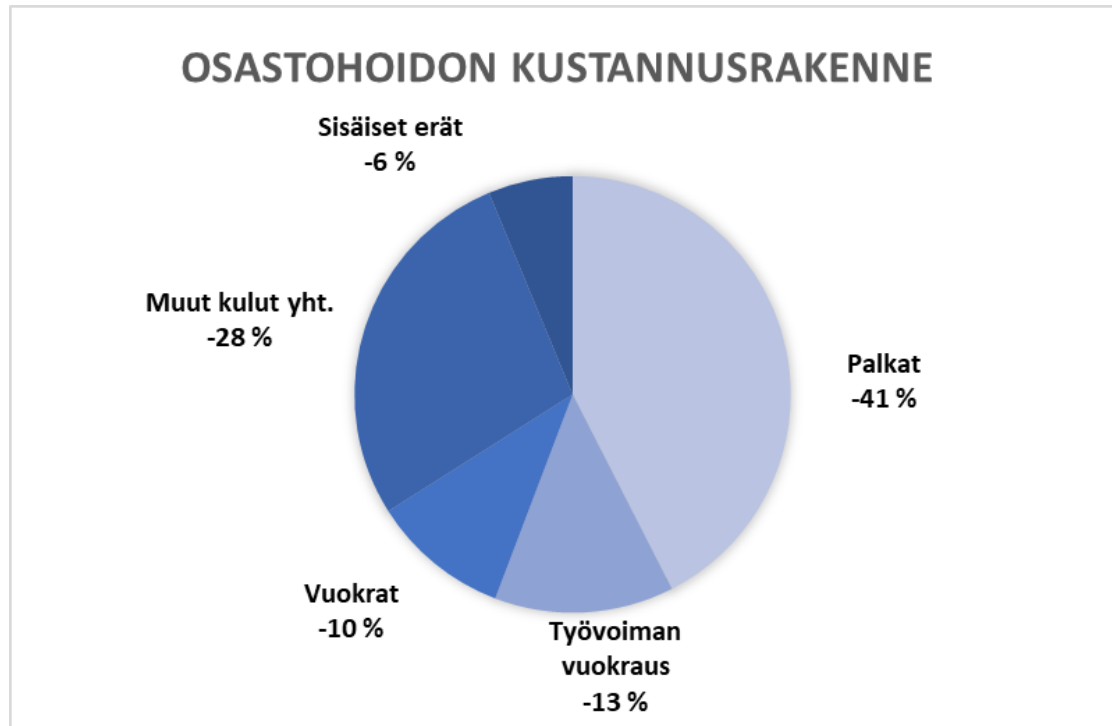
PTH osastotoiminnan tunnuslukuja

Perusterveydenhuollon osastohoito											
	Hoitopäivät	Päätyneet hoitajakset	Hoitojakson pituus	Kok.asiakas lkm	Vuodepaikat	Kokonais-kustannukset 1000 e	Kustannukset vuodepaikka/v	Kustannukset / hoitopäivä	Kustannukset / hoitajakso	Hoitojaksoja / vuodepaikka	Asiakkaita / vuodepaikka
Iisalmi 1	9363	1666	5,4	1740	30	4483	149 433	479	2 691	55,5	58
Iisalmi 2	9852	1048	9,0	1090	30	3335	111 151	338	3 182	34,9	36
Iisalmi 3	4943	664	6,4	769	26	2437	93 732	493	3 670	25,5	30
Juankoski	8149	321	22,6	360	26	2358	90 686	289	7 345	12,3	14
Kaavi	7491	383	18,4	407	22	2212	100 526	295	5 774	17,4	19
Karttula	7716	383	20,4	379	30	2559	85 304	332	6 682	12,8	13
Kuopio, Harjula 1	5444	312	15,0	363	31	2692	86 850	495	8 629	10,1	12
Kuopio, Harjula 2	9606	369	23,1	416	31	2907	93 783	303	7 879	11,9	13
Kuopio, Harjula 4	9237	238	34,2	270	30	3395	113 182	368	14 267	7,9	9
Kuopio, Harjula 5	9279	270	30,7	302	30	3328	110 941	359	12 327	9,0	10
Kuopio, Harjula 7	3898	274	13,9	281	15	2248	149 845	577	8 203	18,3	19
Leppävirta	9225	826	10,8	851	32	2886	90 202	313	3 495	25,8	27
Pielavesi	5556	959	5,7	449	32	1956	61 127	352	2 040	30,0	14
Siilinjärvi osasto	12128	1198	9,3	1092	30	3393	113 110	280	2 832	39,9	36
Suonenjoki	10741	914	11,3	948	35	3214	91 819	299	3 516	26,1	27
Tuusniemi	4136	166	22,5	184	15	1601	106 734	387	9 645	11,1	12
Joroinen*	1565	93	18,4	85	10	714	71 441	456	7 704	9,3	9
Varkaus*	16749	1512	12,2	995	55	6895	125 367	412	4 560	27,5	18
Lapinlahti*	10005	840	11,6	568	28	3063	109 383	306	3 646	30,0	20
HVA yhteensä	155083	12436	15,8	11549	538	55677	103 489	359	4 477	23,1	21

*) Varkaus, Joroinen, Lapinlahti: potilasjärjestelmästä johtuen toiminnan tietopohjana käytetty myös THL tietokantaa sekä Varkaus-Joroinen osalta laskennallista koko vuoden toteutumaa

Hoitojaksojen pituudet vaihtelevat merkittävästi 5,4 – 34 päivän välillä. Mediaani 13,9 vrk ja Hva keskim. 15,8 vrk. Kustannukset / hoitopäivä vaihtelevat 280 - 577 euron välillä. Kustannukset / hoitajakso on Hva-tasolla on 4477 €, mutta eri osastojen välillä on merkittävää vaihtelua.

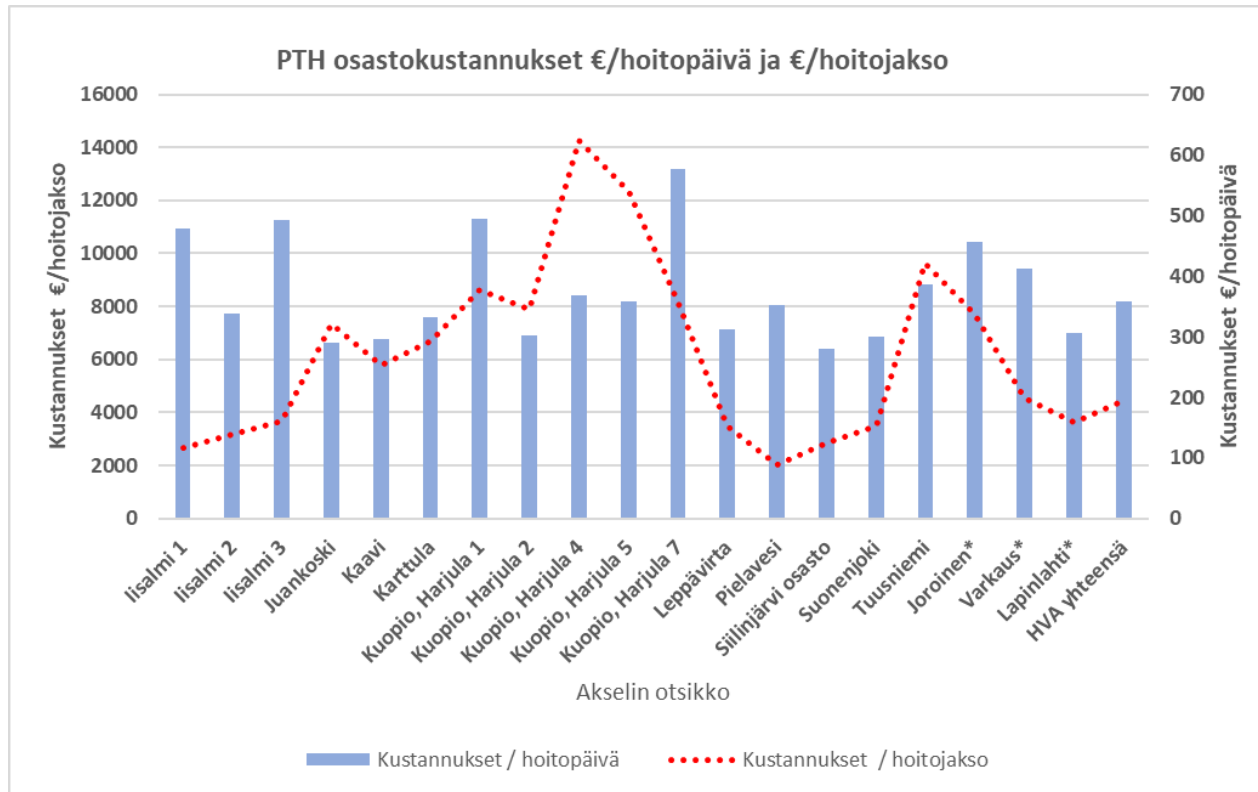
PTH osastohoidon kustannusrakenne



1 000 €	Palkat	Työvoiman vuokraus	Vuokratyön osuus työvoimakutannuksista
Karttulan osasto	-724	-680	48,4
Pielaveden osasto	-981	-265	21,3
Suonenjoen osasto	-1638	-252	13,4
Leppävirran osasto	-1630	-109	6,3
Varkaus(+Joroinen)	-2853	-846	22,9
Juankosken osasto	-1008	-299	22,9
Kaavin osasto	-810	-365	31,1
Harjulan osasto 1, Kuopio	-1018	-475	31,8
Harjulan osasto 2, Kuopio	-1294	-350	21,3
Harjulan osasto 4, Kuopio	-1429	-653	31,4
Harjulan osasto 5, Kuopio	-1265	-454	26,4
Harjulan osasto 7, Kuopio	-778	-394	33,6
Tuusniemen osasto	-753	-138	15,5
Ylä-Savon osasto 1	-2094	-575	21,5
Ylä-Savon osasto 2	-1507	-463	23,5
Ylä-Savon osasto 3	-1170	-138	10,5
Lapinlahden osasto 1	-1215	-425	25,9
Siilinjärven osasto	-1482	-526	26,2
Hyvinvointialue	-23650	-7408	23,9

PTH osastohoidon kustannukset

€/hoitopäivä ja €/hoitojakso



Kustannukset / hoitojakso kuvaa prosessiongelmia eli hoitojaksojen pitkittymistä (odottamista ja jonottamista).

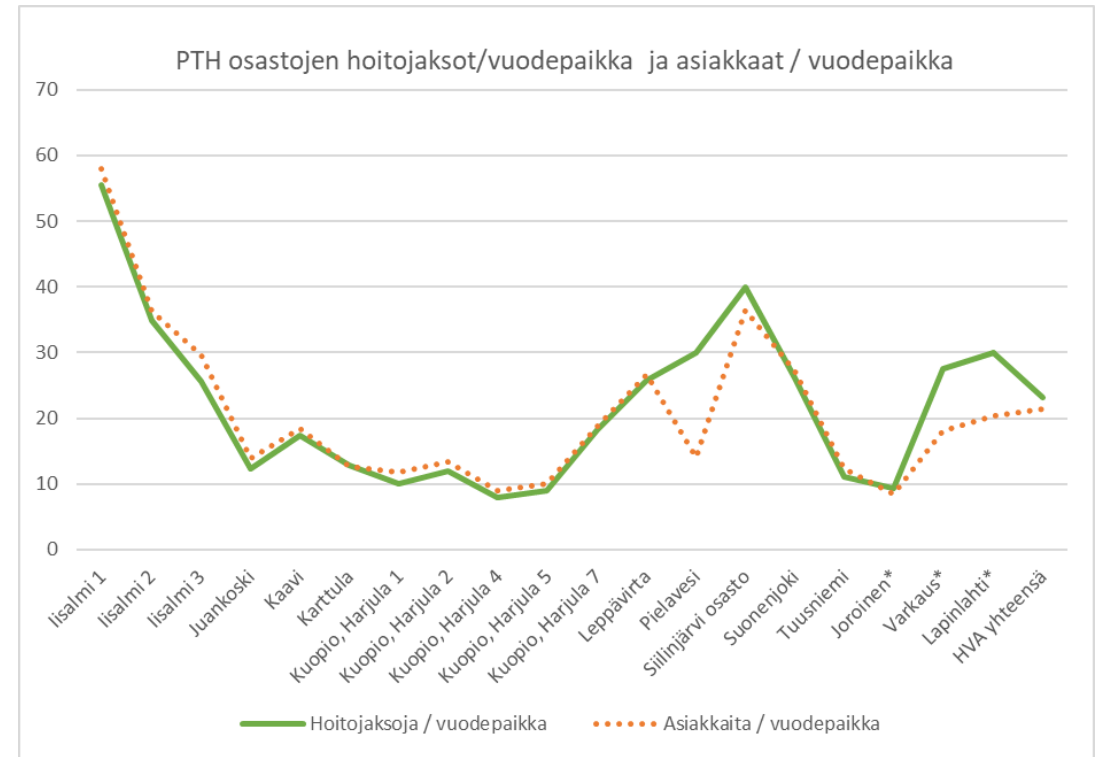
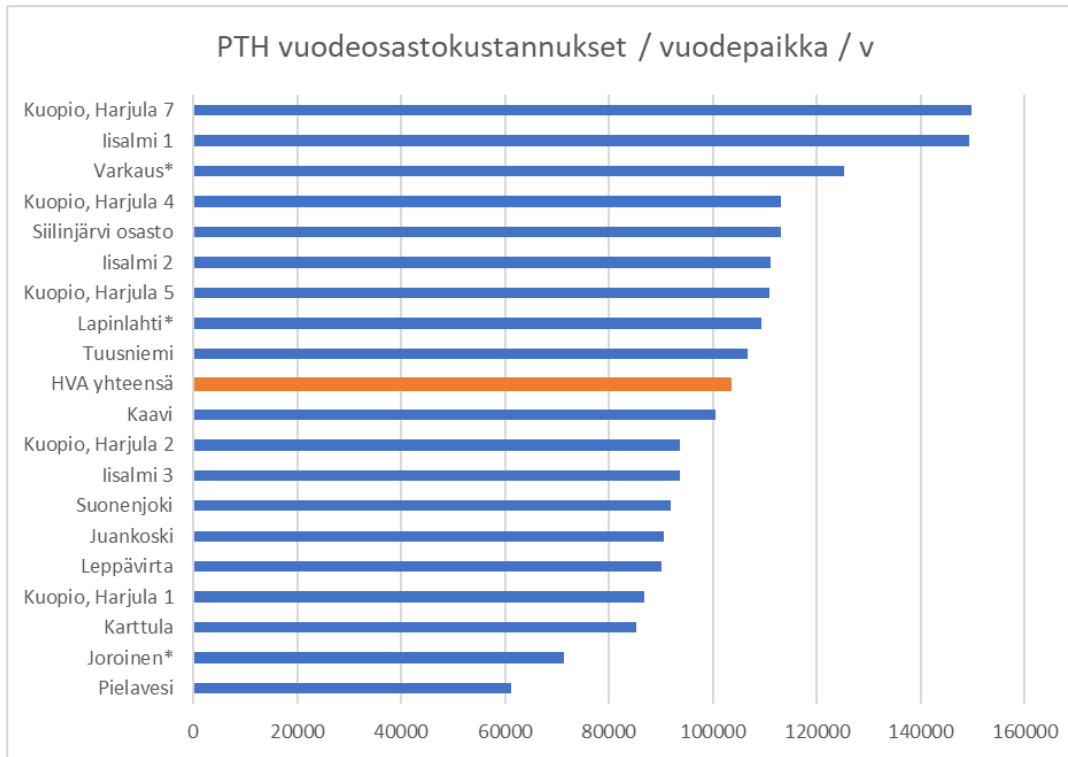
Prosessiongelmien ratkaisu nostaa merkittävästi tuottavuutta.

Hoitopäivän kustannukseen vaikuttaa mm. potilasmateriaali ja osaston profiili

*) Varkaus, Joroinen, Lapinlahti: potilasjärjestelmästä johtuen toiminnan tietopohjana käytetty myös THL tietokantaa sekä Varkaus-Joroinen osalta laskennallista koko vuoden toteutumaa perustuen 11 kuukauden toteumaan.

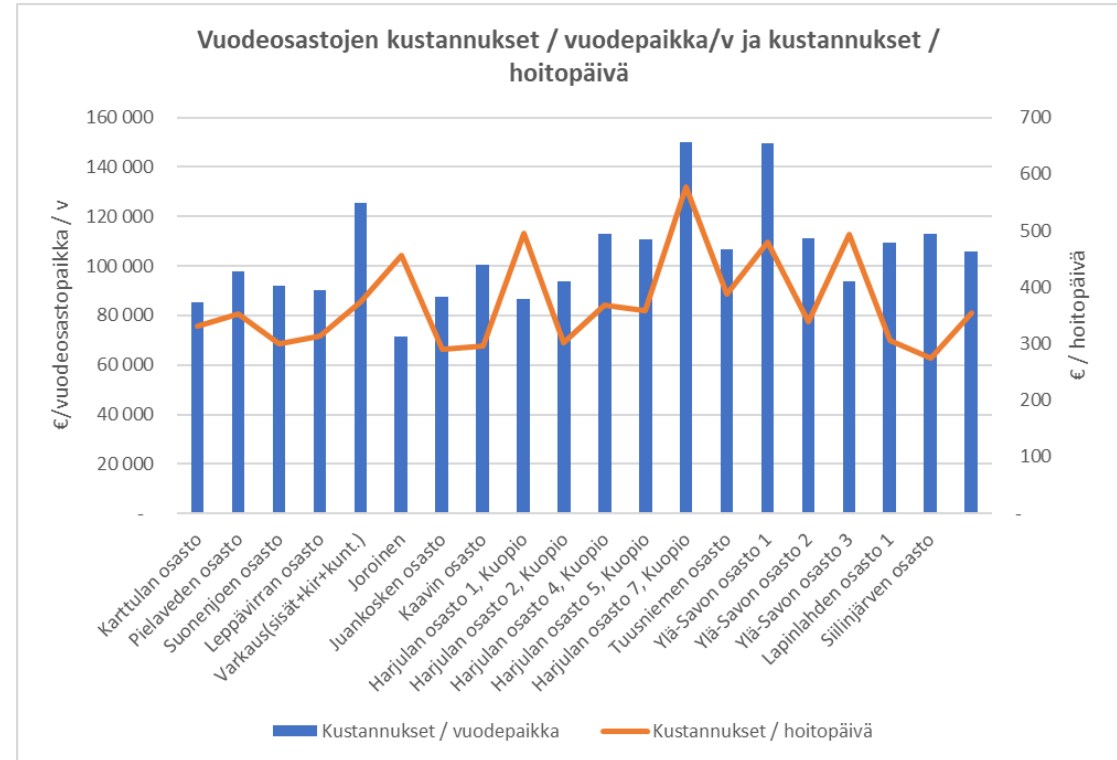
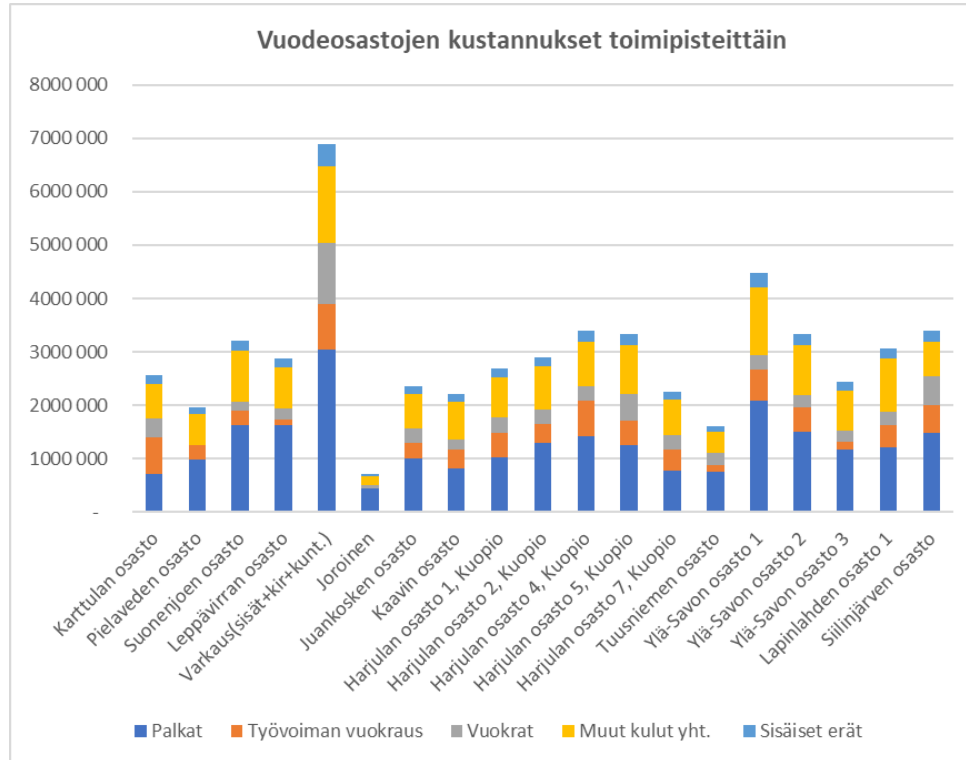
PTH osastohoidon kustannukset

Vuodepaikka / vuosi (€) sekä hoitojaksot ja asiakkaat / vuodepaikka



Vuodepaikkaa kohden kustannukset vaihtelevat 91 t€:n ja 149 t€:n välillä johtuen osaston toiminnan profiilista, erityistoiminnoista ja resursseista. Osastopaikan kustannuksiin vaikuttaa myös täyttöaste. Osastoilla, joilla potilaskierto on nopea ja tuottavuus korkea, täyttöaste on väistämättä alempi.

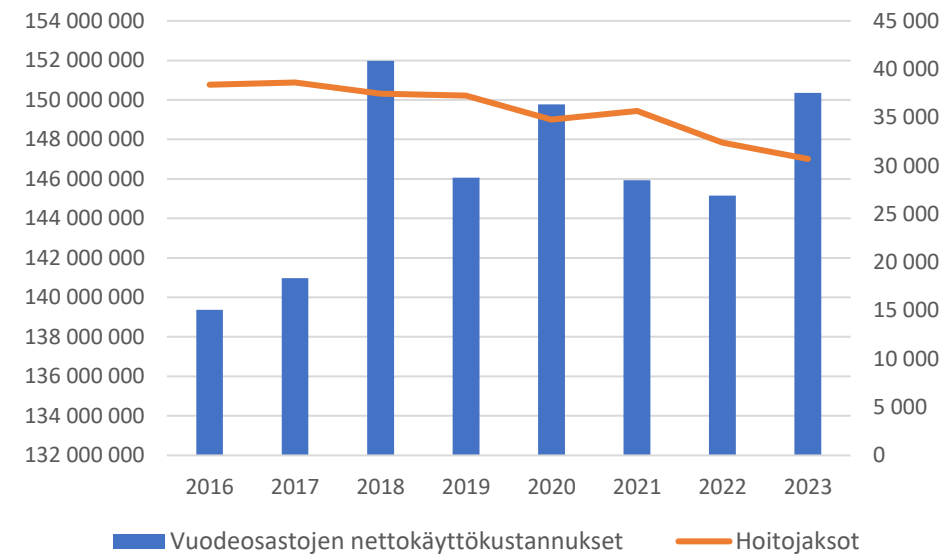
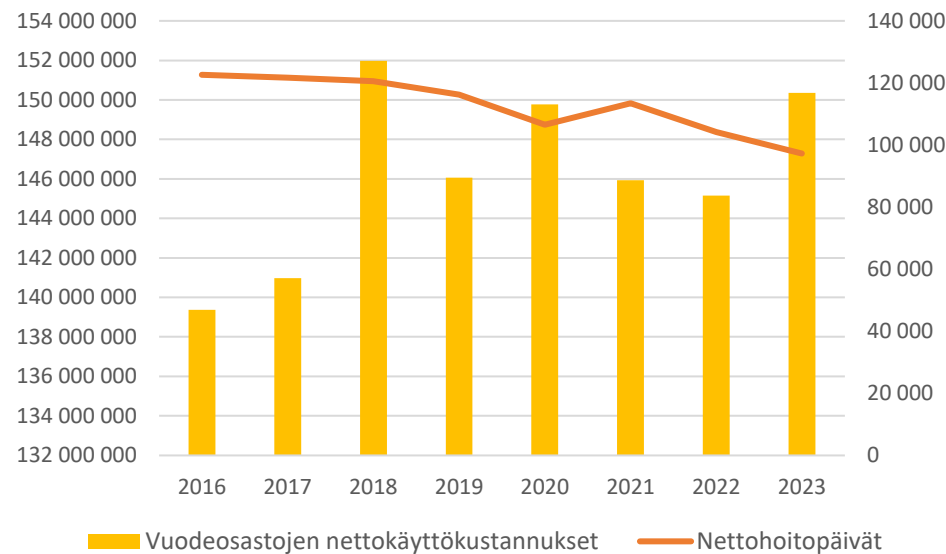
PTH osastojen kustannukset toimipisteittäin



Työvoimakustannukset (palkat + vuokratyövoima) ovat 54 % kokonaiskustannuksista. Tilakustannusten osuus keskimäärin 10,3 % vaihdellen 6 - 16 %:n välillä. Vuodepaikan vuosikustannus vaihtelee 85 t€ - 149 t€ välillä, ollen hva-tasolla 105 t€. Hoitopäivän kustannukset vaihtelevat 274 – 577 €:n välillä ollen hva-tasolla 355 €.

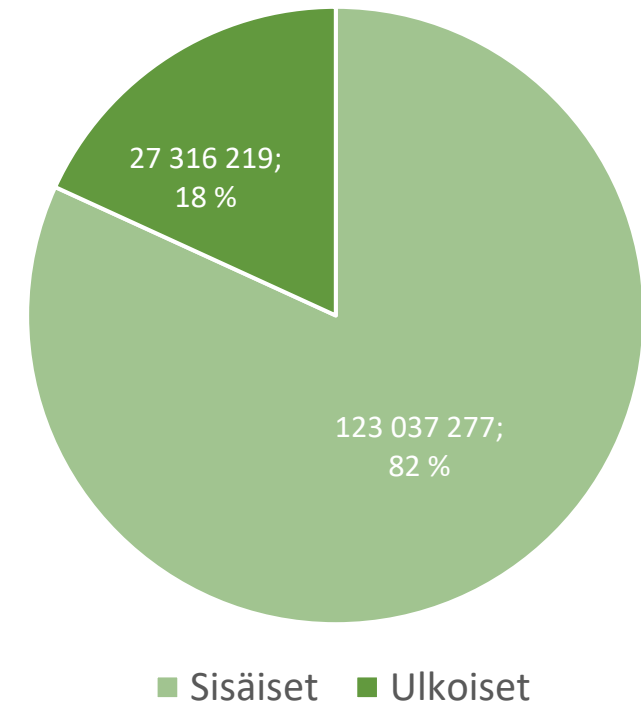
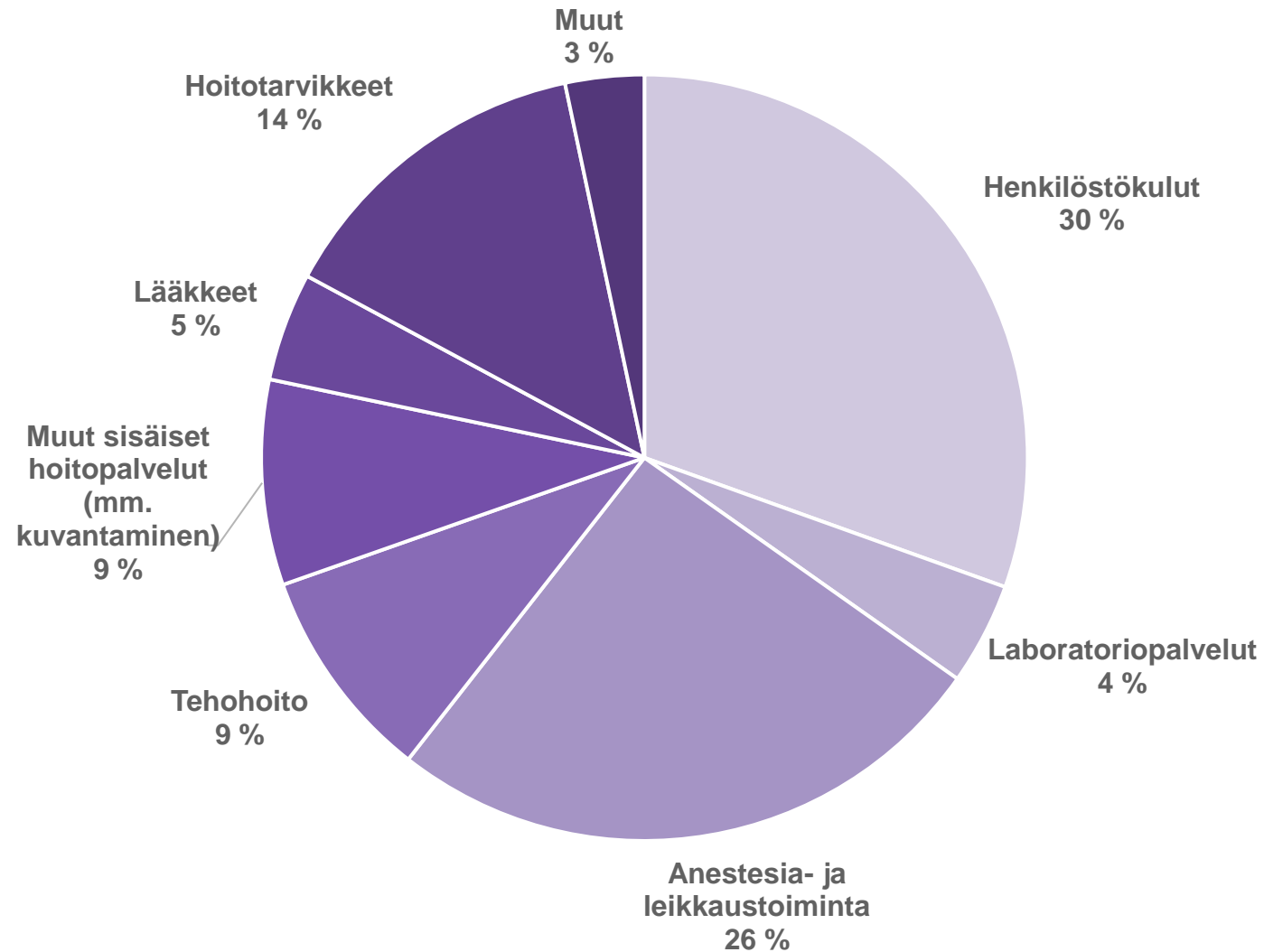
Somaattisen erikoissairaanhoidon osastojen nettokäyttökustannukset

	2016	2017	2018	2019	2020	2021	2022	2023
Vuodeosastojen nettokäyttökustannukset	139 364 554	140 970 561	151 977 612	146 065 092	149 770 542	145 935 921	145 160 911	150 353 496
Nettohoitopäivät	122 601	121 730	120 587	116 292	106 530	113 470	104 237	97 308
Hoitojaksot	38 385	38 621	37 476	37 265	34 771	35 663	32 385	30 694
Nettokäyttökustannukset €/hoitopäivä	1 137	1 158	1 260	1 256	1 406	1 286	1 393	1 545
Nettokäyttökustannukset €/hoitajakso	3 631	3 650	4 055	3 920	4 307	4 092	4 482	4 898



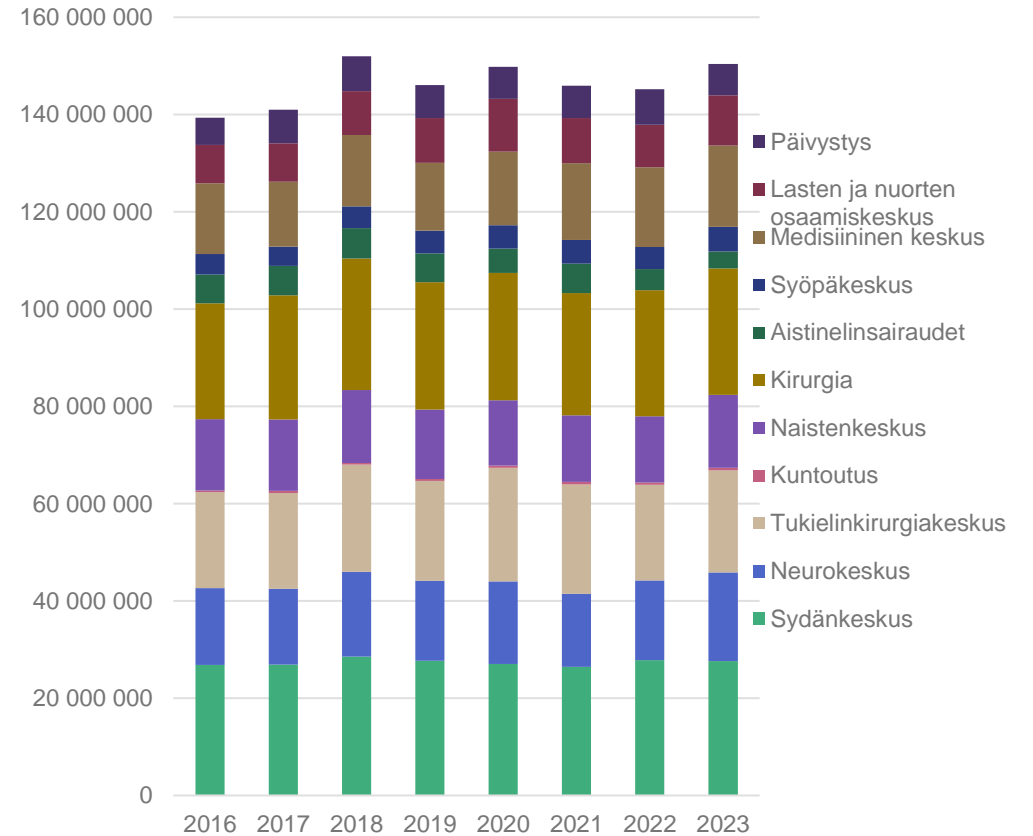
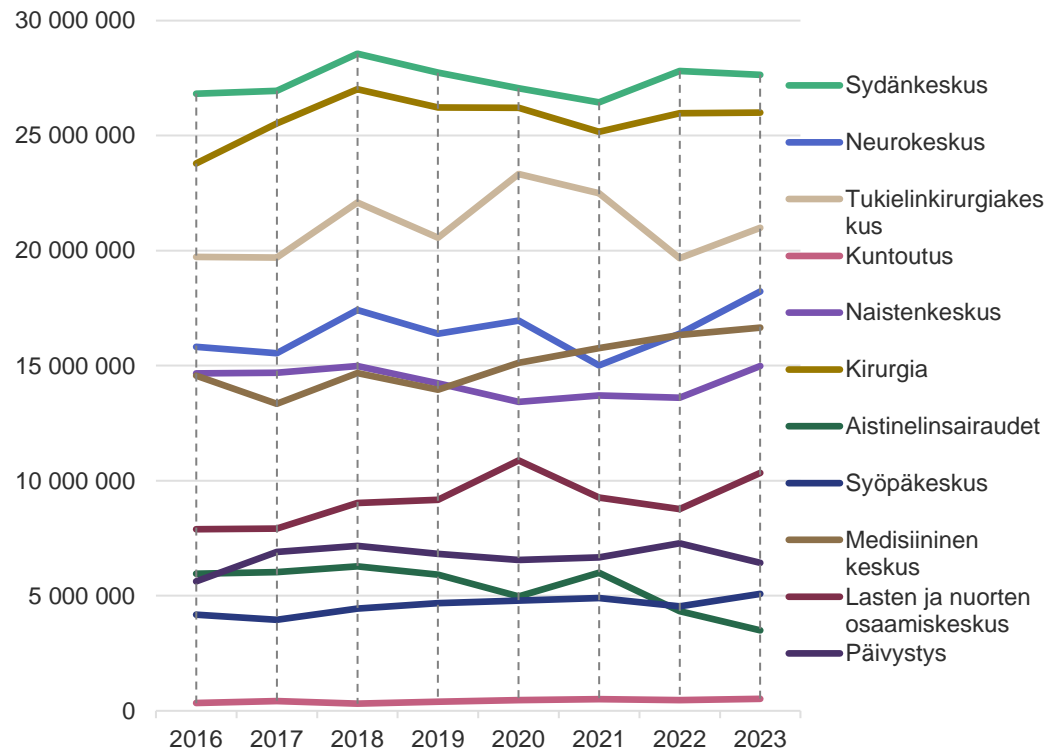
Erikoissairaanhoidon osastojen nettokäyttökustannukset ovat kasvaneet enimmillään v. 2018 7,8 % ja vuonna 2023 3,6 %. Hoitopäivän kustannukset kasvoivat 2020 11,9 % ja vuonna 2023 10,9 %. Hoitojakson kustannukset kasvoivat myös 2020 9,9 % ja vuonna 2023 9,3 %. Hoitojaksojen määrä aleni 2023 -5,2 %

Somaattisen erikoissairaanhoidon nettokäyttökustannukset eriteltynä



Somaattisen erikoissairaanhoidon osastojen nettokäyttökustannukset palveluyksiköittäin

Vuodeosastojen nettokäyttökustannukset 2016-2023



Skenaario 1 - 103 paikkaa

Poistuvat yksiköt	Vuokrat	Poistuvat kustannukset (1000 €)			Yhteensä
		Palkat	Vuokratyöv.	muut kulut	
Kaavi	-183	-810	-365	-853	-2212
Joroinen	-59	-455		-200	-714
Tuusniemi	-212	-753	-138	-498	-1601
Pielavesi		-981	-265	-710	-1956
Karttula	-352	-724	-680	-803	-2559
Suonenjoki	-183	-1638	-252	-1140	-3214
Leppävirta	-193	-1630	-109	-954	-2886
Juankoski	-268	-1008	-299	-782	-2358
Harjula	-1620	-5784	-2326	-4841	-14571
Lapinlahti	-237	-1215	-425	-1185	-2437
Yhteensä	-3308	-14998	-4860	-11967	-34508

jäävät yksiköt	Vuokrat	Palkat	Vuokratyöv.	muut kulut	Yhteensä
(Harjula/Kys 126 paikkaa/97 755€ /vuodepaikka)					-12317
Iisalmi	-2947	-4772	-1175	-3589	-10255
Varkaus	-1151	-3045	-846	-1853	-6895
Siilinjärvi	-541	-1482	-526	-844	-3393
Yhteensä	-4640	-9298	-2548	-6286	-32860

Lisäpanostukset	yksikköhinta vrk /v kustannukset			Yhteensä
Arviointiyks. 105 648€/v/vuodepaikka	30	-106	-3169	-3169
Liikkuva sairaala paikat 135€/vrk	100	-49	-4911	-4911
kotiutusyks. Htv	50	-56	-2807	-2807
Yhteensä			-10887	-10887

Vuodeosastotoiminnan muutos (poistuvt+jäävät+Harjula/kys)

Nettosäästö

Vuodeosastojen kokonaiskustannukset TP2023	55677
jäävät yksiköt + lisäpanostukset	-43748
Osastojen oman toiminnan vahvistaminen, nettosäästö	2383
Kustannusvaikutus	14313

Skenaario 1

Laskentaperusteet

- Harjulan integroitu osasto laskettu 126 paikkamäärällä ja 2023 pth osastopaikan hinnalla vähennettynä tilakustannukset (97755 €/paikka).
- Arviointiyksikkö laskettu keskimääräisellä osastopaikan hinnalla 105 648 €/v.
- Liikkuva sairaala 135 €/ vrk
- Kotiutusyksikön sairaanhoitaja sivukuluineen ja vuorolisineen 56 146 €/vuosi
- Pielaveden tilakustannus puuttuu erittelystä osaston osalta. Huomioidaan tilakustannusten kokonaisvaikutusten laskennassa.
- Kustannusvaikutus säästönä 14,3 Milj. €

Skenaario 2 - 133 paikkaa

Poistuvat yksiköt	Poistuvat kustannukset (1000 €)				
	Vuokrat	Palkat	Vuokratyöv.	muut kulut	Yhteensä
Kaavi	-183	-810	-365	-853	-2212
Joroinen	-59	-455		-200	-714
Tuusniemi	-212	-753	-138	-498	-1601
Pielavesi		-981	-265	-710	-1956
Karttula	-352	-724	-680	-803	-2559
Suonenjoki	-183	-1638	-252	-1140	-3214
Leppävirta	-193	-1630	-109	-954	-2886
Juankoski	-268	-1008	-299	-782	-2358
Harjula	-1620	-5784	-2326	-4841	-14571
Lapinlahti	-237	-1215	-425	-1185	-2437
Arviointiyks. 105 648€/v/vuodepaikka					-3169
Yhteensä	-3308	-14998	-4860	-11967	-37678

jäävät yksiköt	Vuokrat	Palkat	Vuokratyöv.	muut kulut	Yhteensä
(Harjula/Kys 126 paikkaa/97 755€ /vuodepaikka)					-12317
Iisalmi	-2947	-4772	-1175	-3589	-10255
Varkaus	-1151	-3045	-846	-1853	-6895
Siilinjärvi	-541	-1482	-526	-844	-3393
Yhteensä	-4640	-9298	-2548	-6286	-32860

Lisäpanostukset	yksikköhinta vrk /v kustannukset			Yhteensä
Liikkuva sairaala paikat 135€/vrk	130	-49	-6384	-6384
kotiutusyks. Htv	63	-56	-3537	-3537
Yhteensä			-9921	-9921

Vuodeosastojen kokonaiskustannukset TP2023	55677
Jäävät yksiköt + lisäpanostukset	-42781
Osastojen oman toiminnan vahvistaminen, nettosäästö	2383
Säästö Netto	15279

Skenaario 2

Laskentaperusteet

- Harjulan integroitu osasto laskettu 126 paikkamäärällä ja 2023 pth osastopaikan hinnalla vähennettynä tilakustannukset (97755 €/paikka).
- Arviointiyksikkö laskettu keskimääräisellä osastopaikan hinnalla 105 648 €/v.
- Liikkuva sairaala 135 €/ vrk
- Kotiutusyksikön sairaanhoitaja sivukuluineen ja vuorolisineen 56 146 €/vuosi
- Pielaveden tilakustannus puuttuu erittelystä osaston osalta. Huomioidaan tilakustannusten kokonaisvaikutusten laskennassa.
- Kustannusvaikutus säästönä 15,2 Milj. €

Skenaario 3 - 163 paikkaa

Poistuvat yksiköt	Poistuvat kustannukset (1000 €)				
	Vuokrat	Palkat	Vuokratyöv.	muut kulut	Yhteensä
Kaavi	-183	-810	-365	-853	-2212
Joroinen	-59	-455		-200	-714
Tuusniemi	-212	-753	-138	-498	-1601
Pielavesi		-981	-265	-710	-1956
Karttula	-352	-724	-680	-803	-2559
Suonenjoki	-183	-1638	-252	-1140	-3214
Leppävirta	-193	-1630	-109	-954	-2886
Juankoski	-268	-1008	-299	-782	-2358
Harjula	-1620	-5784	-2326	-4841	-14571
Lapinlahti	-237	-1215	-425	-1185	-2437
Arviointiyks. 105 648€/v/vuodepaikka					-3169
Siilinjärvi	-541	-1482	-526	-844	-3393
Yhteensä	-3308	-14998	-4860	-11967	-41071

jäävät yksiköt	Vuokrat	Palkat	Vuokratyöv.	muut kulut	Yhteensä
(Harjula/Kys 126 paikkaa/97 755€ /vuodepaikka)					-12317
Iisalmi	-2947	-4772	-1175	-3589	-10255
Varkaus	-1151	-3045	-846	-1853	-6895
Yhteensä	-4099	-7817	-2022	-5442	-29467

Lisäpanostukset	yksikköhinta vrk /v kustannukset			Yhteensä
Liikkuva sairaala paikat 135€/vrk	160	-49	-7857	-7857
kotiutusyks. Htv	75	-56	-4211	-4211
Yhteensä			-12068	-12068

Vuodeosastojen kokonaiskustannukset	55677
Jäävät yksiköt + lisäpanostukset	-41535
Osastojen oman toiminnan vahvistaminen, nettosäästö	2641
Säästö Netto	16783

Skenaario 3

Laskentaperusteet

- Harjulan integroitu osasto laskettu 126 paikkamäärällä ja 2023 pth osastopaikan hinnalla vähennettynä tilakustannukset (97755 €/paikka).
- Arviointiyksikkö laskettu keskimääräisellä osastopaikan hinnalla 105 648 €/v.
- Liikkuva sairaala 135 €/ vrk
- Kotiutusyksikön sairaanhoitaja sivukuluineen ja vuorolisineen 56 146 €/vuosi
- Pielaveden tilakustannus puuttuu erittelystä osaston osalta. Huomioidaan tilakustannusten kokonaisvaikutusten laskennassa.
- Kustannusvaikutus säästönä 16,7 Milj. €

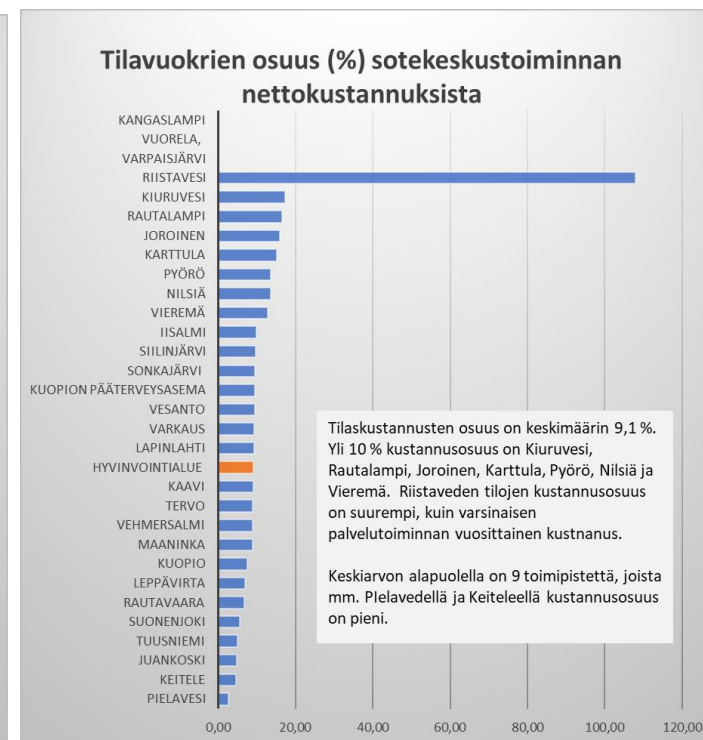
”

Vastaanotto toiminnan tilakustannukset



Nykyiset tilavuokrat TP 2023 (1000 €)	Sotekeskkuset Vastaanotto-toiminta Nykyiset tilavuokrat	Sotekeskkuset Vastaanotto-toiminta yht. Netto €	Tilakustannusten osuus koko sotekeskustoiminnasta
Iisalmi	-950	-9514	10,0
Kiuruvesi	-214	-1242	17,3
Sonkajärvi	-84	-877	9,6
Vieremä	-85	-659	12,9
Lapinlahti	-472	-5084	9,3
<i>Varpaisjärvi</i>	-146		
Rautavaara	-55	-795	6,9
Siilinjärvi	-1081	-11088	9,8
<i>Toivala-Vuorela</i>	5		
Kaavi	-153	-1689	9,1
Tuusniemi	-69	-1347	5,1
Keitele	-57	-1244	4,6
Pielavesi	-87	-3139	2,8
Rautalampi	-189	-1133	16,7
Suonenjoki	-303	-5387	5,6
Tervo	-99	-1099	9,0
Vesanto	-125	-1322	9,5
Joroinen	-291	-1827	15,9
Leppävirta	-321	-4584	7,0
Varkaus	-759	-8072	9,4
<i>Kangaslampi</i>	-398		
Kuopio	-3290	-40878	8,0
<i>Kuopion pääterveysasema</i>	-1795	-18830	9,5
<i>Pyörö</i>	-431	-3145	13,7
<i>Juankoski</i>	-114	-2318	4,9
<i>Karttula</i>	-139	-919	15,1
<i>Maaninka</i>	-70	-786	8,9
<i>Nilsjä</i>	-259	-1893	13,7
<i>Riistavesi</i>	-255	-236	107,9
<i>Vehmersalmi</i>	-45	-505	9,0
<i>Kuopio esh pkl Harjula*</i>	-182		
Hyvinvointialue	-9344	-100983	9,3

Vastaanottotoiminnan tilakustannukset



Nykyisten kiinteistöjen tilakustannukset jyvitetään kullekin toiminnalle (vastaanotot, osastot, perhe- ja vammaispalvelut, ikääntyvät jne.). Nämä tilakustannukset koskevat vastaanottotoimintaa kussakin toimipisteessä.



Pohjois-Savon
hyvinvointialue